

Nirbi WiFi

CE

Manuel d'installation et d'utilisation



Table des matières

1	Présentation.....	4
2	Contenu du coffret	5
3	Familiarisez-vous avec <i>Nirbi WiFi</i>.....	6
4	Allumer ou éteindre <i>Nirbi WiFi</i>.....	7
5	Appairage initial avec un smartphone Android	8
6	Appairage initial avec un iPhone.....	15
7	Un ou plusieurs aidants.....	15
8	Séquence d'alerte.....	16
9	Garantie	18
10	Consignes de sécurité importantes.....	19

Caractéristiques	Spécifications
Dimensions et poids de la passerelle	90 x 56 x 65 mm, 80 g
Dimensions et poids du bracelet SOS	47 x 43 x 15 mm, 30 g
Dimensions et poids du bip SOS	60 x 35 x 12 mm, 20 g
Connexion de la passerelle aux boutons SOS (bracelet ou bip)	Radio 433 MHz
Connexion de la passerelle à internet	WiFi IEEE 802.11 b/g/n, 2.4 GHz, ne fonctionne pas avec le 5 GHz
Connexion de la passerelle au smartphone de l'aïdant lors de l'appairage	Bluetooth, identifiant « TY »
Tension d'alimentation et puissance max	110/220 VAC, 50 Hz, 22W
Batterie de secours dans la passerelle	3,7 V, 300 mAh, Li-Po
Indice de protection passerelle	IP 41, non étanche, doit être utiliser à l'intérieur uniquement
Indice de protection bracelet SOS et bip	IP 65, étanche
Type de pile dans bracelet (inclue)	1 X 27A 12V
Type de piles dans bip	2 X CR2016
Nombre maximum de bracelets / bip	10

1 Présentation

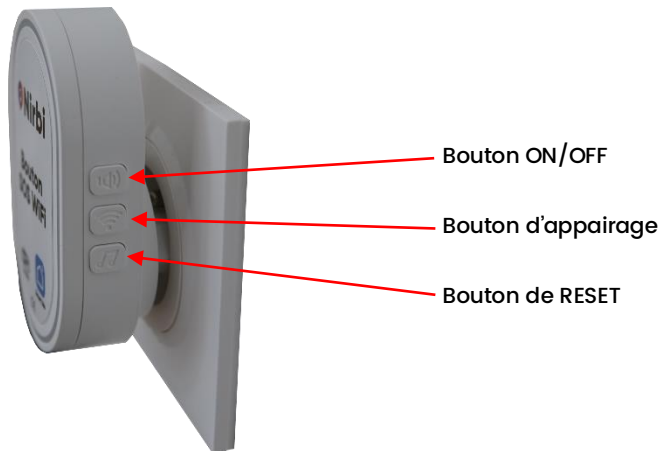
Merci d'avoir choisi *Nirbi WiFi* ! Voici ses caractéristiques principales :

- Dispositif d'alarme simple et économique transformant un appui sur un bouton SOS en notification avec sirène sur un smartphone distant connecté à internet.
- Aucun abonnement et aucune carte SIM nécessaires : le boîtier se connecte à l'internet du logement de la personne à sécuriser par WiFi.
- L'aidant doit simplement installer l'application tierce gratuite *Smart Life* pour configurer le système puis recevoir les alertes. Plusieurs smartphones peuvent recevoir simultanément les alertes : il suffit d'utiliser le même compte *Smart Life* (gratuit).

2 Contenu du coffret

- 1 passerelle sur secteur *Nirbi WiFi*
- 1 bracelet SOS (pile incluse)
- 1 bip SOS (pile incluse)

3 Familiarisez-vous avec *Nirbi WiFi*



4 Allumer ou éteindre *Nirbi WiFi*

Lorsque vous recevez *Nirbi WiFi*, celui-ci est éteint.

Pour l'allumer, soit appuyez sur le bouton *ON/OFF*, soit connectez le à une prise de courant. Les voyants clignoteront durant l'allumage et un signal sonore sera émis.

Nirbi WiFi a été conçu pour rester allumé en permanence sur sa prise de courant. Cependant, en cas de longue période d'inutilisation débranché, pensez à l'éteindre avec sa batterie chargée car le stockage prolongé avec une batterie vide peut réduire considérablement la durée de vie de celle-ci.

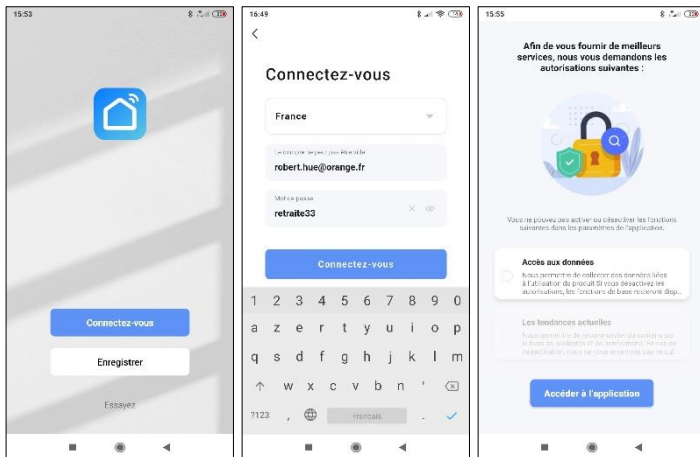
Pour éteindre *Nirbi WiFi*, alors que le boîtier est déconnecté de la prise, maintenez appuyé le bouton *ON/OFF* jusqu'à l'émission d'un signal sonore (4 bips).

5 Appairage initial avec un smartphone Android

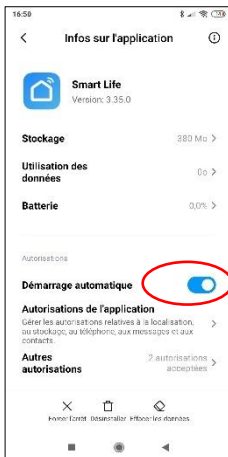
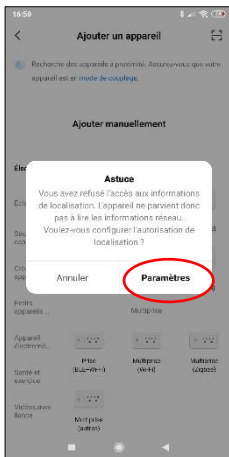
L'appairage est la partie la plus délicate de la mise en service du système. Il doit être effectué par une personne compétente en informatique, smartphones et réseaux.

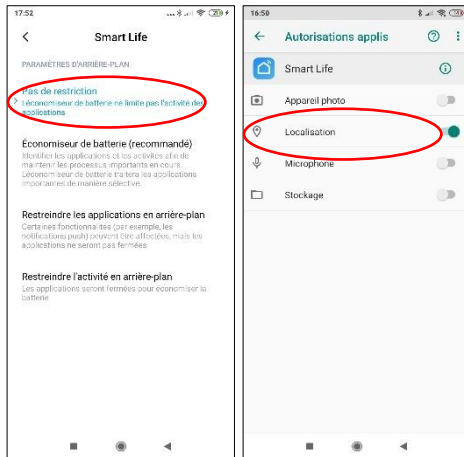
De manière générale et quelle que soit la marque du smartphone, vous devez impérativement vous assurer que les notifications sont toutes autorisées, que l'économie de batterie pour *Smart Life* est désactivée et que son démarrage automatique est autorisé.

- Branchez *Nirbi WiFi* sur une prise de courant à proximité de la box internet du domicile. Il va s'allumer.
- Installez sur le smartphone de l'aïdant l'application tierce gratuite *Smart life* disponible sur [App Store](#) et [Google Play](#). Pendant le temps de l'appairage, le smartphone de l'aïdant doit se trouver à proximité de la passerelle *Nirbi WiFi*.
- Lancez l'application et créez un compte si vous n'en possédez pas (gratuit) ou bien connectez-vous à votre compte existant. Nous vous conseillons de décocher la fonction de *tendances actuelles* qui relève du marketing.



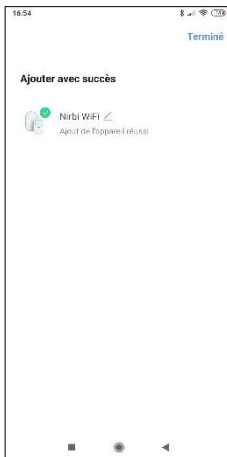
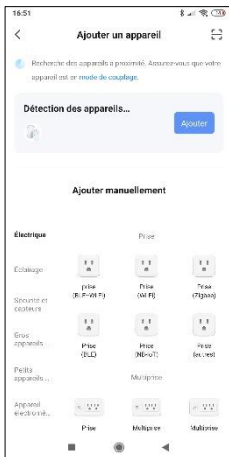
- Vous devez maintenant ajouter un appareil. Par défaut, l'application ne dispose pas de toutes les autorisations. Cliquez sur *paramètres* afin d'autoriser le démarrage automatique et la localisation. Désactiver également tout économiseur de batterie sur l'application.



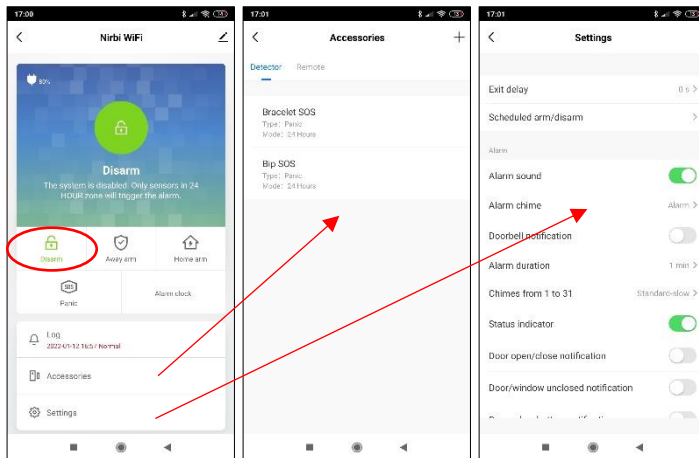


- Maintenez appuyé le bouton d'appairage de *Nirbi WiFi* jusqu'à ce que le boîtier clignote en bleu. Le module doit apparaître automatiquement sur l'écran de l'application, il suffit de l'ajouter puis d'appuyer sur *Terminé*.

Renseignez alors le mot de passe du WiFi de la maison lorsque vous y êtes invité.



- L'écran de contrôle de l'application *Smart Life* est en Anglais. *Accessories* permet de déclarer les boutons SOS, *Settings* permet de régler les options. Ces paramètres sont déjà réglés en usine lorsque vous recevez le produit. En particulier, lors d'une alerte, *Nirbi WiFi* sonne localement Si vous désirez qu'il reste silencieux, désactivez la touche *alarm sound* dans *settings*.



6 Appairage initial avec un iPhone

L'appairage avec le smartphone d'Apple est plus facile qu'avec Android : il suffit d'autoriser l'application à accéder aux ressources (Bluetooth, localisation etc...) lorsque la demande en est faite. Suivez le même protocole que pour Android (voir chapitre précédent).

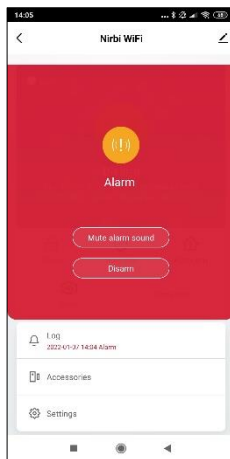
7 Un ou plusieurs aidants

Si vous souhaitez que plusieurs personnes reçoivent les notifications d'alerte, il suffit d'utiliser le même compte *Smart Life* sur plusieurs smartphones. Cependant, pour éviter les redondances et confusions, nous vous conseillons de ne mettre qu'un seul aidant.

8 Séquence d'alerte

Lors d'un déclenchement d'alerte par appui sur le bracelet ou le bip SOS, la séquence est la suivante :

1. Le voyant présent sur le bracelet ou le bip s'allume en rouge au moment de l'appui.
2. La passerelle *Nirbi WiFi* clignote en rouge
3. Si le smartphone de l'aidant n'est pas en mode silencieux, il émet une forte sirène.
4. L'aidant peut lire la notification indiquant l'alerte et consulter l'application *Smart life*.
5. Afin d'acquitter l'alerte et d'éteindre à distance le clignotement en rouge de la passerelle *Nirbi WiFi*, l'un des aidants doit appuyer sur *Disarm*.



9 Garantie

Nirbi WiFi est garanti 2 ans, hors batterie qui reste une pièce d'usure. Il s'agit exclusivement d'une garantie légale de conformité et des vices cachés. L'usure, la casse volontaire ou involontaire, l'exposition à l'eau ou à l'humidité, les chocs et rayures ne sont pas couverts par la garantie.

Tout démontage, modification de l'appareil ou utilisation d'une batterie différente de celle d'origine rendent caduque la garantie.

Pour tout retour en garantie, merci de contacter votre revendeur.

10 Consignes de sécurité importantes

Ce produit fonctionne avec une batterie Li-ion. Attention : risque d'incendie et de brûlure si la batterie n'est pas manipulée correctement. Ne tentez pas d'ouvrir, réparer, démonter, écraser ou court-circuiter la batterie. Ne la jetez jamais au feu ou dans l'eau. N'exposez pas la batterie à des températures supérieures à 60 °C. Cette batterie ne doit être remplacée que par une personne qualifiée pour cela.

En raison des limites technologiques des réseaux Wifi et RF 433 MHz, nous ne pouvons pas garantir que *Nirbi WiFi* fonctionne 100% du temps. Les utilisateurs et les clients s'engagent à accepter la pleine responsabilité de l'utilisation du dispositif et les limites du produit et des technologies associées. La robustesse de l'installation (box internet, réseau intranet, serveur DHCP etc...) doit être régulièrement éprouvée par l'utilisateur final par des tests.

Ce produit est conforme aux directives européennes le concernant y compris en termes d'exposition aux fréquences radioélectriques.

En fin de vie, veuillez le déposer dans une déchetterie recevant les produits électroniques afin qu'il soit recyclé.

Pour toute information ou réclamation, consultez d'abord votre vendeur puis la page internet www.nirbi.fr/contact.