

Nirbi CB4G

CE

Manuel d'installation et d'utilisation

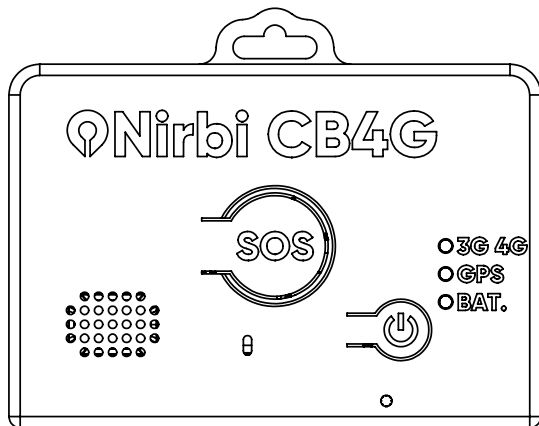


Table des matières

1	Présentation	5
2	Contenu du coffret.....	6
3	Familiarisez-vous avec <i>Nirbi CB4G</i>.....	7
4	Fonctionnement général	8
5	Séquence d'alerte	10
6	Fonctions	11
7	Procédure de configuration.....	17
8	Allumer ou éteindre <i>Nirbi CB4G</i>.....	18
9	Installation de la carte SIM.....	19
10	Recharge.....	21
11	Décrypter l'indication des voyants	22
12	Configuration.....	23
13	Statut du dispositif (SMS)	29
14	MQTT	30
15	Rétablissement des paramètres d'origine.....	34
16	Garantie	34
17	Consignes de sécurité importantes.....	35

Caractéristiques	Spécifications
Dimensions	95 x 65 x 17 mm
Poids	90 g
Téléphonie mobile	900 et 1800 MHz (2G) B1, B5 et B8 (3G) B1, B3, B5, B7, B8, B20, B38, B40 et B41 (4G)
GNSS	Multi-constellation : GPS, GLONASS et BEIDOU Cold start : 35s, hot start : 1s Précision théorique : 2,5 m
Batterie	Lithium ion 3,7V - 1100 mAh - DRNBL5C
Consommation (hors déclenchement d'alertes) sans détection de chute, sans détection d'immobilité, sans détection de sortie de zone, sans émission MQTT	3,52 mA (soit environ 10 jours d'autonomie)
Consommations supplémentaires : <ul style="list-style-type: none"> • détection de chute • détection d'immobilité • sortie de zone 	0,02 mA 0,03 mA 82 mA seulement lors de mouvements

<ul style="list-style-type: none">• émission MQTT• communication téléphonique	1,11 mAh par émission (intervalle réglable) 650 mA max selon réseau Remarque : la sortie de zone est vorace en énergie car elle force l'allumage du GPS
DAS	Tronc : 1,2 W/kg Membres : 1,9 W/kg
Indice de protection	IP 41, non étanche
Format des badges insérables	86 x 54 mm, épaisseur max 1,2 mm
Format de la carte SIM	Nano

1 Présentation

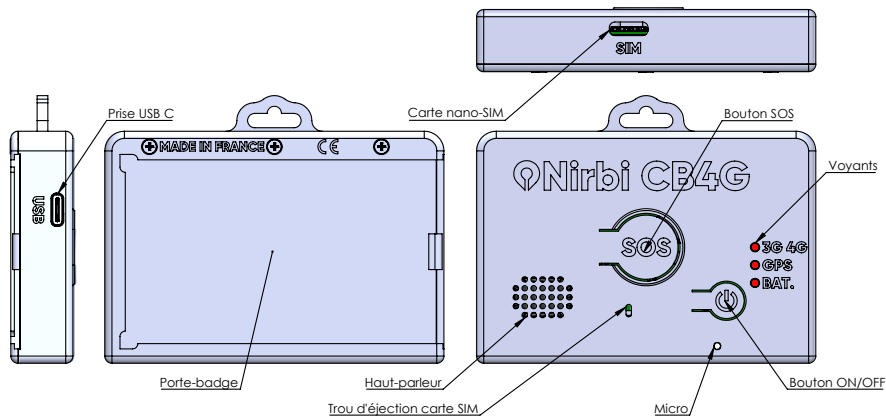
Merci d'avoir choisi *Nirbi CB4G* ! Voici ses caractéristiques principales :

- Dispositif d'alarme personnel idéal pour la protection des travailleurs isolés.
- Format porte-badge adapté au tertiaire.
- Multi-réseau 2G, 3G et 4G.
- Vraie communication téléphonique bidirectionnelle en cas d'alerte.
- Localisation extérieure par GPS et LBS.
- Localisation intérieure par bornage sur les points d'accès Wifi existants.
- Fonctions bouton SOS, détection d'immobilité, détection de chute, détection de sortie de zone.
- Forte autonomie de la batterie.
- Possibilité de récupérer périodiquement les données sur broker MQTT.
- Configuration facile par logiciel PC gratuit ou par envoi de SMS.
- Détecte 100% des répondeurs téléphoniques.
- Conception et fabrication Française.

2 Contenu du coffret

- 1 téléalarme *Nirbi CB4G*
- 1 câble USB C
- 1 adaptateur secteur
- 1 tour de cou
- 1 mousqueton enrouleur pour ceinture
- 1 manuel d'utilisation
- 1 pic en bois pour éjecter la carte SIM
- 1 pince brucelle

3 Familiarisez-vous avec *Nirbi CB4G*



4 Fonctionnement général

Nirbi CB4G est conçu pour être simple et efficace. Pour fonctionner, il nécessite :

- Une carte SIM au format nano-SIM soit sans demande de code PIN, soit avec code PIN 0000, soit avec code PIN 1234 (codes par défaut de la majorité des opérateurs).
- Un forfait voix + SMS + datas associé à cette carte SIM. Le dimensionnement de ce forfait dépend de chaque usage mais est en général minimaliste.
- 1 à 5 aidants qui peuvent indifféremment utiliser des téléphones fixes ou mobiles. Ils seront appelés dans l'ordre en cas d'alerte.
- Une configuration initiale par connexion à un PC ou par envoi de SMS permettant entre autres de désigner les aidants et les alertes souhaitées.
- Facultatif : un téléphone mobile qui jouera le rôle d'administrateur en cas de choix de configuration du système par SMS.
- Facultatif : un broker MQTT pour recevoir le statut et les alertes sur un système de gestion centralisé. Nous pouvons fournir ce type de système clé en main sur demande.

Les contraintes imposées par le système *Nirbi CB4G* sont les suivantes :

- La carte SIM utilisée doit offrir de la voix, des SMS et quelques datas.
- Les lieux d'utilisation doivent être couverts par le réseau téléphonique mobile de l'opérateur choisi.
- Les aidants ne peuvent pas utiliser leur téléphone mobile ou fixe en mode numéro masqué pour appeler *Nirbi CB4G* : ils doivent présenter leur numéro. Aussi, la ligne téléphonique utilisée par *Nirbi CB4G* doit présenter les numéros d'appels entrants (optionnel chez certains opérateurs ou sur des forfaits très anciens).
- Le bornage Wifi se limite au 2,4 GHz et porte jusqu'à 50 mètres en champ libre.
- L'opérateur SFR ne respecte pas le format international pour la présentation du numéro. Si vous utilisez cet opérateur, vous devrez désactiver le filtrage d'appels entrants pour pouvoir recevoir des appels externes.
- Le badge en façade ne doit pas contenir de métal (limitation de la portée).
- Le dispositif sera idéalement placé boutons contre le corps pour un bon rayonnement des antennes qui sont côté badge.

5 Séquence d'alerte

Lors d'un déclenchement d'alerte par appui sur bouton SOS ou détection de chute ou détection d'immobilité ou détection de sortie de zone, la séquence est la suivante :

1. Appel de l'aidant n°1. La voix de synthèse de *Nirbi CB4G* lui demande alors d'acquiescer l'appel en appuyant sur la touche étoile de son téléphone.
2. Si l'aidant 1 appuie sur la touche étoile, conversation téléphonique avec le porteur du dispositif, sinon retour à l'étape 1 avec appel de l'aidant suivant.
3. Après la conversation avec l'aidant ayant répondu, deux possibilités :
 - Si cet aidant utilise un téléphone mobile, il reçoit des SMS lui résumant l'alerte et lui donnant la position GPS ou LBS si le GPS ne passe pas ainsi que le bornage Wifi (SSID, BSSID, RSSI, canal).
 - Si cet aidant utilise un téléphone fixe, il reçoit un nouvel appel de *Nirbi CB4G* lui vocalisant la géolocalisation GPS ou LBS.
 - Si l'envoi de données vers un broker MQTT est activée, une trame précisant les caractéristiques de l'alerte est poussée (voir § 14).

6 Fonctions

6.1 Alerte manuelle SOS

Si la fonction est activée, un appui long de 3 secondes sur le bouton SOS déclenche l'alerte.

Après appui et s'il s'agit d'une fausse manipulation, il est encore possible d'annuler l'alerte en maintenant appuyé 3 secondes SOS lorsque le dispositif le propose par sa voix. Sinon, la séquence d'alerte est déroulée (voir § 5).

Lors de la conversation téléphonique, le porteur peut à tout moment raccrocher en appuyant 3 secondes sur SOS.

6.2 Alerte de chute

Si la fonction est activée, la détection se déclenche automatiquement en cas de perte brusque de hauteur (mini chute libre). 5 niveaux de sensibilité sont réglables de 1 (peu sensible) jusqu'à 5 (très sensible).

Lors d'une mini chute libre, un signal sonore prévient le porteur. Le dispositif attend 5 secondes la fin de la chute. Ensuite et durant 20 secondes, *Nirbi CB4G* va émettre un autre signal sonore et analyser les variations de mouvement et la verticalité. Deux cas de figure se présentent :

- Soit le porteur se remet dans une posture bien verticale et aucune alerte ne sera émise.
- Soit le porteur ne bouge pas et reste au sol (dispositif horizontal) et *Nirbi CB4G* déroulera une séquence d'alerte (voir § 5).

Lors de la conversation téléphonique, le porteur peut à tout moment raccrocher en appuyant 3 secondes sur SOS.

Attention : la détection de chute par un dispositif porté ne peut être fiable à 100% : seule une vidéosurveillance permet d'assurer une haute fiabilité de détection.

6.3 Alerte d'immobilité

Si la fonction est activée, une immobilité du dispositif pendant un temps supérieur au réglage (1 à 255 minutes) déclenche le déroulement d'une séquence d'alerte (voir § 5). Cette fonction est automatiquement inhibée lorsque le dispositif est connecté à l'USB.

6.4 Alerte de batterie faible

Si la fonction est activée, elle permet aux aidants de *Nirbi CB4G* d'être avertis par SMS sur leur téléphone mobile en cas de niveau de batterie inférieur ou égal à 20%. Il est possible d'envoyer cette alerte SMS à un des aidants ou à tous. Seuls les aidants dont le numéro de téléphone correspond à un portable recevront le SMS.

Concernant le porteur du dispositif, il entendra un message vocal de batterie faible dès que la charge sera inférieure ou égale à 20%. Le voyant *BAT.* s'allumera.

6.5 Alerte de sortie de zone

Si la fonction est activée, une sortie d'une zone circulaire de centre et rayon réglable déclenche une séquence d'alerte (voir § 5). Le centre de cette zone et son rayon sont définis lors de la configuration. Le rayon est réglable de 100m à 65 km.

Pour économiser l'énergie, le GPS s'active dès la détection d'un mouvement du dispositif.

Nous rappelons que la technologie GPS ne fonctionne qu'en extérieur ou en intérieur près des ouvrants : une vue sur le ciel est nécessaire.

Nous vous recommandons d'activer cette fonction uniquement si vous en avez réellement besoin car le GPS est vorace en énergie et réduit considérablement l'autonomie du dispositif.

6.6 Allumage des voyants et activation du GPS

L'économie d'énergie a été la préoccupation majeure de nos ingénieurs. Ainsi, les voyants du dispositif sont normalement éteints. Une impulsion courte sur le bouton *ON/OFF* allume les voyants pour prendre connaissance de leur état (voir § 11).

Par ailleurs, le GPS intégré ne s'active que lors d'une alerte afin d'envoyer une position GPS à l'aidant. Si vous souhaitez forcer un allumage du GPS afin que le dispositif mémorise une position et la conserve comme dernière position connue, par exemple avant d'entrer dans un bâtiment métallique ou un tunnel, appuyez brièvement sur le bouton SOS.

6.7 Téléphone mains libres

Nirbi CB4G permet, si désiré, la réception d'appels téléphoniques avec décrochage automatique. En cas d'appel, le dispositif vibre puis l'appel est décroché.

Trois modes de fonctionnement sont possibles :

- Réception des appels venant des aidants uniquement (par défaut). Les autres appels entrants sont ignorés, le dispositif ne vibre même pas.
- Réception de tous les appels entrants, sans filtrage.
- Réception d'aucun appel entrant.

Le choix du mode s'effectue dans lors de la configuration.

7 Procédure de configuration

Vous devez dans l'ordre :

- Eteindre *Nirbi CB4G* (§ 8).
- Installer la carte SIM (§ 9).
- Allumer *Nirbi CB4G* (§ 8).
- Configurer le système soit par logiciel PC soit par SMS (§ 12).
- Recharger *Nirbi CB4G* (§ 10).

Une fois configuré, les aidants ou l'administrateur peuvent à tout moment interroger le dispositif par SMS pour obtenir son statut (§ 13).

8 Allumer ou éteindre *Nirbi CB4G*

Lorsque vous recevez *Nirbi CB4G*, celui-ci est éteint.

- Pour l'allumer, soit appuyez sur le bouton *ON/OFF*, soit connectez le à une prise USB. Les voyants clignoteront durant l'allumage puis le dispositif vous dira « bonjour ». La séquence de démarrage dure environ 45 secondes.
- Pour l'éteindre, maintenez appuyé plus de 3 secondes le bouton *ON/OFF*. Les voyants passeront au rouge puis s'éteindront. La séquence d'extinction dure environ 25 secondes.

Nirbi CB4G a été conçu pour rester allumé en permanence. Cependant, en cas de longue période d'inutilisation, pensez à l'éteindre avec sa batterie chargée car le stockage prolongé avec une batterie vide peut réduire considérablement la durée de vie de celle-ci.

9 Installation de la carte SIM

1. Procurez-vous une carte au format nano SIM chez l'opérateur mobile de votre choix. Il faut un forfait avec voix (communications téléphoniques), SMS et quelques datas (synchronisation heure + AGPS + MQTT si activé).
2. Assurez-vous que la carte SIM est verrouillée soit par le code PIN 0000, soit par le code PIN 1234 ou bien que la demande de code PIN est désactivée. *Nirbi CB4G* sait gérer uniquement ces 3 situations. Attention : une carte SIM protégée par un autre code PIN sera possiblement bloquée par le dispositif.
3. Assurez-vous que *Nirbi CB4G* est éteint (voir § 8).



4. Insérez la carte SIM dans la fente prévue à cet effet comme ci-contre.
5. Poussez là jusqu'en butée la carte à l'aide du pic en bois ou de l'ongle. Ne jamais forcer.

Pour retirer la carte SIM :



1. Introduisez délicatement le pic en bois dans le trou oblong d'éjection de la carte. Ne surtout pas utiliser un objet métallique qui provoquerait un court-circuit et détruirait le produit.

2. Poussez la carte vers le bas pour l'extraire de quelques millimètres. Ne jamais forcer.

3. Terminez l'extraction en saisissant la carte avec la pince brucelle.

10 Recharge

A l'aide du cordon USB, connectez *Nirbi CB4G* au bloc secteur fourni ou bien à un ordinateur équipé d'une prise USB.

La recharge a lieu tant que le voyant rouge *BAT.* clignote. Elle se termine à l'extinction de ce voyant. Une recharge complète dure environ 4 heures.

11 Décrypter l'indication des voyants



Afin d'augmenter l'autonomie de la batterie, les voyants ne s'allument qu'au démarrage du dispositif, lors de la recharge USB et lors de l'émission d'alertes. Ils sont donc éteints la majeure partie du temps.

Il est possible à tout moment de forcer l'allumage des voyants pour prendre connaissance de leur statut en donnant une impulsion courte sur le bouton *SOS* ou sur

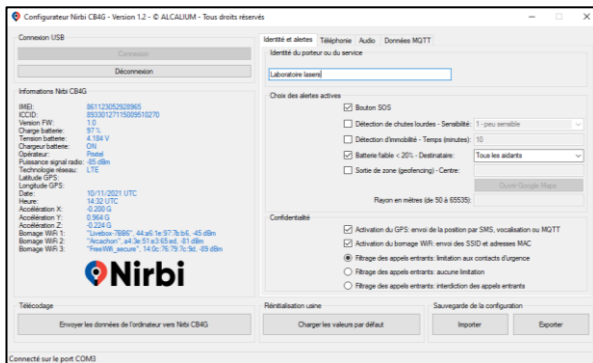
le bouton *ON/OFF* (voir § 6.6).

	Rouge fixe	Rouge clignotant	Vert fixe
Voyant 3G 4G	-	Recherche du réseau téléphonique mobile	Connecté au réseau téléphonique mobile
Voyant GPS	-	Recherche de satellites GPS	Connecté aux satellites GPS
Voyant BAT.	Batterie déchargée	Recharge en cours	-

12 Configuration

12.1 Par PC et logiciel fourni

- Téléchargez le logiciel *Configurateur Nirbi CB4G* sur internet
- Installez-le sur un PC équipé de Windows.
- Connectez le dispositif au port USB du PC.
- Laissez-vous guider par le logiciel.



12.2 Par SMS depuis un téléphone mobile

La commande *ping* fonctionne depuis n'importe quel téléphone mobile. Pour les autres commandes, vous devez préalablement déclarer un téléphone mobile comme administrateur SMS du dispositif. Pour cela :

- Assurez-vous que *Nirbi CB4G* est éteint (voir § 8).
- Appuyez sur le bouton *SOS* et le maintenir appuyé.
- Donnez une impulsion sur le bouton *ON/OFF*, *SOS* restant appuyé. Relâchez les boutons dès que le dispositif se met à vibrer.
- Attendez que *Nirbi CB4G* dise *Appairage en cours* et que le voyant *3G 4G* soit vert.
- Depuis le téléphone mobile destiné à devenir administrateur, écrivez un SMS contenant uniquement le mot clé *Admin*. Envoyez ce message à *Nirbi CB4G*. Il vous confirmera par retour le bon appairage.

L'administrateur SMS peut également être déclaré en connectant le dispositif à un PC. Une fois déclaré, l'administrateur SMS peut lire et écrire les registres de configurations du dispositif en utilisant les commandes suivantes :

SMS à envoyer pour l'écriture	SMS à envoyer pour la lecture	Réponse	Fonction, valeur par défaut en rouge
AAN=1	AAN=?	AAN=1	Voix de synthèse 0 = désactivé, 1 = activé
ABS=1	ABS=?	ABS=1	Touche SOS 0 = désactivé, 1 = activé
ADC=5	ADC=?	ADC=5	Détection de chute 0 = désactivé, 1 = activé peu sensible, ..., 5 = activé très sensible
AGP=1	AGP=?	AGP=1	Autorisation d'allumage du GPS 0 = désactivé, 1 = activé
AIM=255	AIM=?	AIM=255	Détection d'immobilité 0 = désactivé, 1 = activé timeout 1 minute, ..., 255 = activé timeout 255 minutes
ALB=6	ALB=?	ALB=6	Alarme batterie faible 0 = désactivé, 1 = activé avec envoi SMS à l'aidant 1, ..., 5 = activé avec envoi SMS à l'aidant 5, 6 = activé avec envoi SMS à tous les aidants

APN=orange	APN=?	APN=orange	Renseignement manuel de l'APN pour la connexion data mobile, 64 caractères
APNAUTO=1	APNAUTO=?	APNAUTO=1	Mode de configuration de l'APN 0 = manuel, 1 = automatique
APNPW=orange	APNPW=?	APNPW=orange	Mot de passe de configuration manuelle de l'APN
APNUN=orange	APNUN=?	APNUN=orange	Identifiant de configuration manuelle de l'APN
ATE=1	ATE=?	ATE=1	Acquittement par touche étoile lors d'un appel d'un aidant 0 = désactivé, 1 = activé Attention : désactiver cette fonction empêche l'évitement des répondants
AWI=1	AWI=?	AWI=1	Autorisation du bornage Wifi 2,4 GHz 0 = désactivé, 1 = activé
FAE=2	FAE=?	FAE=2	Filtrage des appels entrants 0 = aucun filtrage, 1 = seuls les aidants autorisés, 2 = tous numéros autorisés

LATZON=48.85865	LATZON=?	LATZON=48.85865	Latitude du centre de la zone de geofencing (degrés décimaux)
LONGZON=2.29447	LONGZON=?	LONGZON=2.29447	Longitude du centre de la zone de geofencing (degrés décimaux)
MQTT=255	MQTT=?	MQTT=255	Envoi de trames MQTT 0 = désactivé, 3 = toutes les 3 minutes, ..., 255 = toutes les 255 minutes
MQTTIP=testmqtt.com	MQTTIP=?	MQTTIP=testmqtt.com	Adresse du broker MQTT, 64 caractères
MQTTPORT=65535	MQTTPORT=?	MQTTPORT=65535	Port du broker MQTT
MQTTPW=testmqttpw	MQTTPW=?	MQTTPW=testmqttpw	Mot de passe du broker MQTT, 64 caractères
MQTTUN=testmqttun	MQTTUN=?	MQTTUN=testmqttun	Identifiant du broker MQTT, 64 caractères
NPO=Labo lasers	NPO=?	NPO=Labo lasers	Identifiant du dispositif, 32 caractères
	ping	Nirbi CB4G 861123052928965	Demande d'identification du dispositif depuis n'importe quel téléphone mobile

RAYZON=65535	RAYZON=?	RAYZON=65535	Rayon de la zone de geofencing 0 = geofencing désactivé, 100 = 100 mètres, ..., 65535 = 65535 mètres
TA1= +33600000001	TA1=?	TA1= +33600000001	Numéro de téléphone de l'aidant 1
TA2= +33600000002	TA2=?	TA2= +33600000002	Numéro de téléphone de l'aidant 2
TA3= +33600000003	TA3=?	TA3= +33600000003	Numéro de téléphone de l'aidant 3
TA4= +33600000004	TA4=?	TA4= +33600000004	Numéro de téléphone de l'aidant 4
TA5= +33600000005	TA5=?	TA5= +33600000005	Numéro de téléphone de l'aidant 5
VHP=5	VHP=?	VHP=5	Volume du haut-parleur 0 = silencieux, ..., 5 = fort

Remarques :

- Les commandes peuvent être écrites en majuscules ou en minuscules
- Les numéros de téléphone doivent être au format international
- Pour supprimer un aidant, par exemple le premier, envoyez *TA1=*
- Si vous désirez mettre les urgences parmi les numéros d'aidants, utilisez le 112. *Nirbi CB4G* reconnaitra ce numéro et désactivera l'acquittement par bouton SOS lors de cet appel.

13 Statut du dispositif (SMS)

Il est possible de demander à tout moment le statut du dispositif par SMS. Seuls l'administrateur SMS ainsi que les aidants peuvent effectuer cette demande en envoyant par SMS le caractère ?. La réponse contiendra alors :

- L'identifiant du dispositif
- La charge de la batterie en %
- L'IMEI
- Le nom de l'opérateur mobile
- Le statut de la recharge (connecté ou déconnecté de l'USB)
- Le RSSI en dBm
- La version du firmware
- Le bornage Wifi (liste des 3 points d'accès les plus puissants avec SSID, BSSID, RSSI et canal)
- La position GPS ou LBS si le GPS ne passe pas

14 MQTT

Nirbi CB4G peut communiquer avec un broker MQTT et y pousser des données de manière synchrone (toutes les n minutes) et asynchrone (à chaque alerte).

La connexion au broker est paramétrée soit par le logiciel de configuration PC soit par SMS. L'adresse du serveur, le port, un identifiant et un mot de passe sont requis. La connexion doit être faite sans SSL/TLS.

Tous les topics suivants commencent par *NirbiCB4G/861123052928965/* où 861123052928965 est un exemple d'IMEI du dispositif concerné.

Tous les payloads sont en ASCII.

14.1 Données synchrones

Topic	Payload (exemple)	Commentaire
Gnss/Latitude	48.85837	
Gnss/Longitude	2.29448	
Gnss/Date	16/11/2021	
Gnss/Time	16:31	
Gnss/SatelliteNumber/Gps	6	
Gnss/SatelliteNumber/Glonass	4	

Gnss/SatelliteNumber/Beidou	0	
Gnss/Altitude	53	Unité : m
Gnss/Speed	0	Unité : km/h
Phone/CarerPhoneNumber/1	+33712345601	
Phone/CarerPhoneNumber/2	+33712345602	
Phone/CarerPhoneNumber/3	+33712345603	
Phone/CarerPhoneNumber/4	+33712345604	
Phone/CarerPhoneNumber/5	+33712345605	
Phone/CarerPhoneNumber/AdminSms	+33712345600	
Phone/Operator	Orange	
Phone/Rssi	-77	Unité : dBm
Phone/Iccid	89331043210052939391	
Phone/Network	LTE	Valeurs possibles : NO SERVICE, GSM, GPRS, EGPRS, WCDMA, HSDPA, HSUPA, HSPA, LTE, TDS CDMA, TDS HSDPA, TDS HSUPA, TDS HSPA, CDMA, EVDO, HYBRID EVDO, 1XLTE, EHRPD, HYBRID EHRPD
Wifi/1/SSID	Livebox-7BB1	
Wifi/1/MacAddress	44:a7:1e:97:7a:b6	
Wifi/1/Rssi	-37	Unité : dBm
Wifi/1/Channel	6	

Wifi/2/Ssid	Arcabox	
Wifi/2/MacAddress	a4:3e:1e:55:e3:b6	
Wifi/2/Rssi	-75	
Wifi/2/Channel	1	
Wifi/3/Ssid	Altice-8145	
Wifi/3/MacAddress	24:31:54:5e:15:88	
Wifi/3/Rssi	-89	
Wifi/3/Channel	10	
WorkerId	Labo de physique	
AlertConfig/SosButton	On	Valeurs possibles : On, Off
AlertConfig/Fall	On	Valeurs possibles : On, Off
AlertConfig/Fall/Sensitivity	3	Valeurs possibles : 1, ..., 5
AlertConfig/Immobility	On	Valeurs possibles : On, Off
AlertConfig/Immobility/TimeOut	255	Valeurs possibles : 1, ..., 255
AlertConfig/LowBattery	On	Valeurs possibles : On, Off

AlertConfig/LowBattery/NumberCalled	All	Valeurs possibles : 1, ..., 5, All
AlertConfig/Geofencing	On	Valeurs possibles : On, Off
AlertConfig/Geofencing/CenterLatitude	48.85837	
AlertConfig/Geofencing/CenterLongitude	2.29448	
AlertConfig/Geofencing/Radius	100	Valeurs possibles : 100, ..., 65535 mètres
Battery	100	Unité : %
Charger	Disconnected	Valeurs possibles : Connected, Disconnected
FirmwareVersion	1.0	

14.2 Topics et payloads des données asynchrones

Topic	Payload (exemple)	Commentaire
LastAlert/Date	16/11/2021	
LastAlert/Time	16:35	
LastAlert/Type	Sos button	Valeurs possibles : Sos button, Fall, Immobility, Low battery, Geofencing
LastAlert/CarerPhoneNumber	+33712345603	Numéro de l'aidant ayant répondu

15 Rétablissement des paramètres d'origine

Si vous souhaitez retrouver les paramètres par défaut de *Nirbi CB4G*, connectez-le à un PC à l'aide du câble USB et lancez le logiciel *Configurateur Nirbi CB4G*. Un bouton de rétablissement des paramètres d'origine y est disponible.

16 Garantie

Nirbi CB4G est garanti 2 ans, hors batterie qui reste une pièce d'usure. Il s'agit exclusivement d'une garantie légale de conformité et des vices cachés. L'usure, la casse volontaire ou involontaire, l'exposition à l'eau ou à l'humidité, les chocs et rayures ne sont pas couverts par la garantie.

Tout démontage, modification de l'appareil ou utilisation d'une batterie différente de celle d'origine rendent caduque la garantie.

Pour tout retour en garantie, merci de contacter votre revendeur.

17 Consignes de sécurité importantes

Ce produit fonctionne avec une batterie Li-ion. Attention : risque d'incendie et de brûlure si la batterie n'est pas manipulée correctement. Ne tentez pas d'ouvrir, réparer, démonter, écraser ou court-circuiter la batterie. Ne la jetez jamais au feu ou dans l'eau. N'exposez pas la batterie à des températures supérieures à 60 °C. Cette batterie ne doit être remplacée que par une personne qualifiée pour cela.

Par application du principe de précaution, nous déconseillons l'utilisation du dispositif avec un stimulateur cardiaque à moins de toujours le maintenir à plus de 20 cm de l'implant. Consultez un cardiologue pour plus de renseignements.

En raison des limites technologiques des réseaux GSM, GPS et Wifi, nous ne pouvons pas garantir que *Nirbi CB4G* fonctionne 100% du temps. Les utilisateurs et les clients s'engagent à accepter la pleine responsabilité de l'utilisation du dispositif et les limites du produit et des technologies associées. Par ailleurs, aucun système porté n'est en mesure de détecter 100% des chutes lourdes et encore moins les chutes molles. Seul un dispositif de vidéosurveillance peut en assurer une détection fiable.

Ce produit est conforme aux directives européennes le concernant y compris en termes d'exposition aux fréquences radioélectriques.

En fin de vie, veuillez le déposer dans une déchetterie recevant les produits électroniques afin qu'il soit recyclé.

Pour toute information ou réclamation, consultez d'abord votre revendeur puis la page internet www.nirbi.fr/contact.