

nirbi *lite 2*

CE

Manuel d'utilisation



Table des matières

1	Présentation	4
2	Contenu du coffret.....	4
3	Familiarisez-vous avec <i>Nirbi lite 2</i>.....	5
4	Fonctionnement général	6
5	Prérequis et limitations	7
6	Séquences d'alerte	8
7	Fonctions principales	9
8	Fonctions secondaires	13
9	Procédure de configuration.....	17
10	Allumer ou éteindre <i>Nirbi lite 2</i>.....	18
11	Installation de la carte SIM.....	19
12	Recharge.....	22
13	Décrypter l'indication des leds	23
14	Déclaration de l'administrateur (appairage).....	24
15	Configuration par l'administrateur.....	25
16	Vérification de la configuration.....	41
17	Rétablissement des paramètres d'origine.....	45

18	Garantie	46
19	Consignes de sécurité importantes.....	46
20	Informations.....	47

Caractéristiques	Spécifications
Dimensions	61 x 43 x 16 mm
Poids	40 grammes
Fréquences GSM	900/1800/850/1900 MHz (2G)
GPS	Cold start : 32s, précision théorique : 2,5 m
Batterie	Lithium polymère 3,7V - 800 mAh
Autonomie (hors déclenchement d'alertes) <ul style="list-style-type: none"> • sans détection de chute, sans détection de sortie de zone • avec détection de chute, sans détection de sortie de zone • avec détection de chute et détection de sortie de zone 	Environ 10 jours Environ 7 jours Environ 1 jour (plus si bon signal GPS)
DAS	0,241 W/kg
Étanchéité	IP 65, résiste aux éclaboussures

1 Présentation

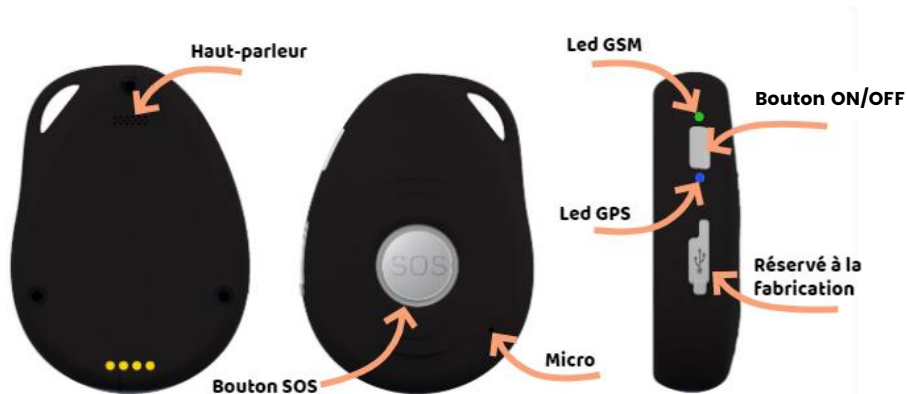
Merci d'avoir choisi *Nirbi lite 2* ! Voici ses caractéristiques principales :

- Fonctions bouton SOS, détection de chute lourde, détection de sortie de zone.
- Forte autonomie de la batterie (jusqu'à 10 jours suivant configuration).
- Résiste aux éclaboussures d'eau et de poussière (IP65).
- Configuration facile par envoi de quelques SMS. Pas besoin d'application.

2 Contenu du coffret

- 1 médaillon *Nirbi lite 2*
- 1 base de charge
- 1 câble USB
- 1 adaptateur secteur
- 1 tour de cou
- 1 mousqueton
- 1 mini tournevis
- 1 manuel d'utilisation

3 Familiarisez-vous avec *Nirbi lite 2*



4 Fonctionnement général

Nirbi lite 2 est conçu pour être simple et efficace. Pour fonctionner, il nécessite :

- Une carte SIM au format micro-SIM soit sans demande de code PIN, soit avec code PIN 0000, soit avec code PIN 1234 (codes par défaut de la majorité des opérateurs).
- Un administrateur qui est forcément une personne utilisant un téléphone mobile pouvant envoyer des SMS. L'administrateur a les droits pour configurer le système (saisie des numéros des aidants etc...). L'administrateur n'est pas appelé en cas d'alerte. Il peut configurer le système par SMS à tout moment.
- 1 à 3 aidants qui peuvent indifféremment utiliser des téléphones fixes ou mobiles. Ils seront appelés dans l'ordre en cas d'alerte.
- Facultatif : Le numéro de téléphone mobile du porteur du *Nirbi lite 2* afin de lui envoyer les alertes de batterie faible et le statut de l'appareil.

Remarque : les numéros de téléphone de l'administrateur, des aidants et du porteur du dispositif peuvent être identiques : il est possible de cumuler les rôles.

5 Prérequis et limitations

Les contraintes imposées par le système *Nirbi lite 2* sont les suivantes :

- La carte SIM utilisée doit offrir de la voix, des SMS et quelques datas (moins de 10 Mo par mois). Un forfait minimaliste à quelques euros est suffisant.
- Le domicile du porteur doit être couvert par le réseau téléphonique mobile de l'opérateur téléphonique choisi (réseau GSM 900 – 1800 MHz dit 2G).
- Les aidants ne peuvent pas utiliser leur téléphone mobile ou fixe en mode numéro masqué pour appeler *Nirbi lite 2* : ils doivent présenter leur numéro. Aussi, la ligne téléphonique utilisée par *Nirbi lite 2* doit présenter les numéros d'appels entrants (optionnel chez certains opérateurs ou sur des forfaits très anciens).
- L'opérateur SFR ne respecte pas le format international pour la présentation du numéro. Si vous utilisez cet opérateur, vous devrez désactiver le filtrage d'appels entrants pour pouvoir recevoir des appels externes (§ 15.12).

6 Séquences d'alerte

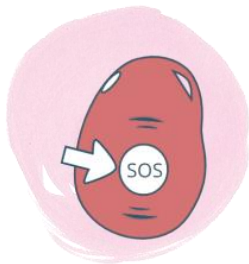
Lors d'un déclenchement d'alerte par appui sur bouton SOS ou détection automatique de chute lourde, la séquence est la suivante :

1. Appel de l'aidant n°1. La voix de synthèse de *Nirbi lite 2* lui demande alors d'acquiescer l'appel en appuyant sur la touche étoile de son téléphone.
2. Si l'aidant 1 appuie sur la touche étoile, conversation téléphonique avec le porteur du dispositif, sinon retour à l'étape 1 avec appel de l'aidant suivant.
3. Après la conversation avec l'aidant ayant répondu, deux possibilités :
 - Si cet aidant utilise un téléphone mobile, il reçoit des SMS lui résumant l'alerte et lui donnant la géolocalisation.
 - Si cet aidant utilise un téléphone fixe, il reçoit un nouvel appel de *Nirbi lite 2* lui vocalisant la géolocalisation.

Lors d'un déclenchement d'alerte de sortie ou retour de zone, seul un SMS est envoyé aux aidants utilisant un téléphone mobile.

7 Fonctions principales

7.1 Alerte manuelle SOS

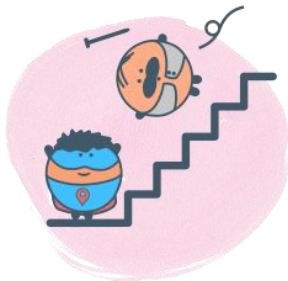


Un appui long (3 secondes) sur le bouton SOS déclenche l'alerte. Si désiré, il est possible également que tout type d'appui sur la touche SOS déclenche l'alerte (voir § 15.6).

Après appui et s'il s'agit d'une fausse manipulation, il est encore possible d'annuler l'alerte en maintenant appuyé 3 secondes SOS lorsque le médaillon le propose. Sinon, la séquence d'alerte est déroulée (voir § 6).

Remarque : lors de la conversation téléphonique, le porteur peut à tout moment raccrocher en appuyant 3 secondes sur SOS.

7.2 Alerte automatique de chute lourde



Si la fonction est activée (voir § 15.7), la détection se déclenche automatiquement en cas de perte brusque de hauteur (mini chute libre). 5 niveaux de sensibilité sont réglables. Un signal sonore prévient alors le porteur. 10 secondes après cette détection de perte de hauteur, *Nirbi lite 2* va émettre un autre signal sonore et analyser les variations de mouvement et sa verticalité. Deux cas de figure se présentent :

- Soit le porteur se remet dans une posture bien verticale et aucune alerte ne sera émise.
- Soit le porteur ne bouge pas et reste au sol (téléalarme horizontale) et *Nirbi lite 2* déroulera une séquence d'alerte (voir § 6). Remarque : lors de la conversation téléphonique, le porteur peut à tout moment raccrocher en appuyant 3 secondes sur SOS.

7.3 Alerte automatique de sortie de zone



Si la fonction est activée, un SMS est envoyé aux aidants lorsque *Nirbi lite 2* entre ou sort d'une zone géographique circulaire (voir § 6). Le centre de cette zone et son rayon sont définis lors de la configuration par l'administrateur (voir § 15.9 et § 15.11). Le rayon est réglable de 50m à 65 km.

Le GPS s'active toutes les 10 minutes et tente d'obtenir une position pendant 5 minutes. Si les conditions sont favorables (médaillon ayant vue directe sur le ciel hors des bâtiments), dès qu'une position valide est calculée par le GPS, celui-ci est mis en veille et cette position est comparée à la zone autorisée.

Nous vous recommandons d'activer cette fonction uniquement si vous en avez réellement besoin car le GPS épuise l'énergie de la batterie.

7.4 Alerte automatique de batterie déchargée



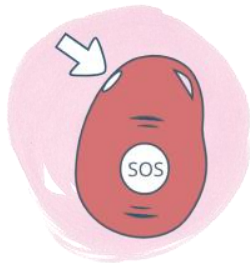
Elle permet au porteur de *Nirbi lite 2* d'être averti par SMS sur son téléphone mobile en cas de niveau de batterie inférieur à 20%. Si l'option d'envoi de l'alerte batterie aux aidants est activée (voir § 15.8), alors les aidants reçoivent également un SMS si leur téléphone est un portable.

De plus, en dessous de 20% de charge, le médaillon prononce un message vocal toutes les 10 minutes pour inviter son porteur à le recharger.

Remarque : étant donné que le numéro de téléphone du porteur est facultatif, cette fonction ne tentera pas de lui envoyer un SMS si son numéro n'est pas renseigné.

8 Fonctions secondaires

8.1 Statut du système

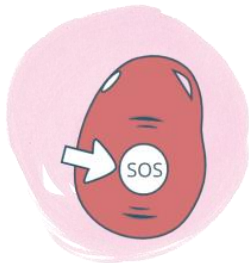


Le porteur de *Nirbi lite 2* peut à tout moment demander le statut du système (niveau de la batterie, niveau de réception du réseau GSM etc...). Il lui suffit de donner une impulsion courte sur le bouton ON/OFF situé sur le côté du boîtier.

Un SMS lui sera alors envoyé sur son téléphone mobile.

Remarque : étant donné que le numéro de téléphone du porteur est facultatif, cette fonction est inactive si aucun numéro n'est renseigné. Les aidants peuvent également à tout moment demander le statut du système ou la position GPS du dispositif en lui envoyant « ? », « ?? », « ??? » ou « ???? » par SMS (voir § 16).

8.2 Allumage des voyants et activation du GPS



L'économie d'énergie a été la préoccupation majeure de nos ingénieurs. Ainsi, les voyants situés sur le côté de l'appareil sont normalement éteints. Une impulsion courte sur le bouton SOS allume les voyants du dispositif pour prendre connaissance de leur état (voir § 13).

Par ailleurs, le GPS intégré ne se met en marche que lors d'une alerte afin d'envoyer une position GPS à l'aidant. En plus d'allumer les voyants, l'appui court sur le bouton

SOS allume le GPS pour 5 minutes. Si des satellites sont captés, le dispositif mémorisera cette position comme la dernière connue.

Remarque : lors de la configuration, l'administrateur peut choisir qu'un appui court sur le bouton SOS déclenche l'alerte. Dans ce cas, la fonction d'allumage des voyants est inhibée.

8.3 Téléphone mains libres

Nirbi lite 2 permet, si désiré, la réception d'appels téléphoniques avec décrochage automatique. En cas d'appel, une sonnerie retentit puis l'appel est décroché.

Trois modes de fonctionnement sont possibles :

- Réception des appels venant des aidants uniquement (par défaut). Les autres appels entrants sont ignorés, le dispositif ne sonne même pas.
- Réception de tous les appels entrants, sans filtrage.
- Réception d'aucun appel entrant.

Le choix du mode s'effectue dans lors de la configuration par l'administrateur (voir § 15.12).

8.4 Sirène de recherche du médaillon



En cas de médaillon perdu, les aidants ou le porteur peuvent activer une sirène en envoyant la commande « FINDME » par SMS depuis leur téléphone mobile. *Nirbi lite 2* émettra alors pendant 5 minutes un signal sonore puissant et typique permettant de localiser l'appareil.

Une fois retrouvé, le médaillon demande un appui sur SOS. Ceci arrête la sirène.

8.5 Historique des alertes

Les aidants ou le porteur peuvent consulter l'historique des 5 dernières alertes en envoyant la commande « HISTORY » par SMS.

9 Procédure de configuration

Vous devez dans l'ordre :

- Installer la carte SIM (§ 11).
- Recharger *Nirbi lite 2* (§ 12).
- Déclarer l'administrateur par un appairage (§ 14).
- Configurer le système par SMS depuis le téléphone portable de l'administrateur (§ 15).

Une fois configuré, l'administrateur, les aidants et le porteur peuvent à tout moment interroger le dispositif pour obtenir son statut ou sa position GPS (§ 16).

10 Allumer ou éteindre *Nirbi lite 2*

Lorsque vous recevez *Nirbi lite 2*, celui-ci est éteint.

- Pour l'allumer, posez-le sur son socle de recharge connecté au secteur ou donnez une impulsion sur le bouton ON/OFF. Les leds (voyants) clignoteront durant l'allumage puis le dispositif vous dira « bonjour ».
- Pour l'éteindre, maintenez appuyé plus de 3 secondes le bouton ON/OFF. *Nirbi lite 2* vous dira « au revoir » et les 2 leds s'éteindront.

Nirbi lite 2 a été conçu pour rester allumé en permanence. Cependant, en cas de longue période d'inutilisation, pensez à l'éteindre avec sa batterie chargée car le stockage prolongé avec une batterie vide peut réduire considérablement la durée de vie de celle-ci voire la détruire. La garantie ne couvre pas ce type de dégât.

11 Installation de la carte SIM

Vous devez insérer vous-même une carte SIM dans le médaillon. Cette opération est à la portée de tout bricoleur minutieux.

- Procurez-vous une carte au format « micro SIM » chez l'opérateur mobile de votre choix. Il faut un forfait avec voix (communications téléphoniques), SMS et quelques datas (10 Mo par mois suffisent). *Nirbi lite 2* utilise les datas pour synchroniser son horloge. Un forfait minimaliste à quelques euros est suffisant.
- Assurez-vous que la carte SIM est verrouillée soit par le code PIN 0000, soit par le code PIN 1234 ou bien que la demande de code PIN est désactivée. *Nirbi lite 2* sait gérer uniquement ces 3 situations. Attention : une carte SIM protégée par un autre code PIN sera possiblement bloquée par le dispositif.
- Placez-vous sur une surface propre et éclairée.
- Assurez-vous que *Nirbi lite 2* est éteint (voir § 10).

Les numéros des étapes ci-après correspondent aux photos de la page 21.

1. A l'aide du tournevis fourni, retirez les 3 vis situées à l'arrière de *Nirbi lite 2* (sens inverse des aiguilles d'une montre).
2. Ouvrir le boîtier sans débrancher la batterie.
3. Faire coulisser vers le haut et lever le couvercle du support de carte SIM.
4. Insérez votre carte SIM.
5. Refermez le couvercle du support de carte SIM et faites-le coulisser vers le bas.
6. Refermez *Nirbi lite 2* et revissez fermement les 3 vis situées à l'arrière (sens horaire). Attention : le bon serrage assure l'étanchéité du produit.
7. Allumez *Nirbi lite 2* (voir § 10).

En cas de non-détection de la carte SIM ou de carte SIM verrouillée par code PIN inconnu, *Nirbi lite 2* vous informera de vive voix du problème.

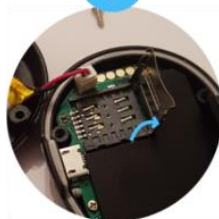
1



2



3



4



5



6



12 Recharge



Avant la première utilisation, posez *Nirbi lite 2* sur sa base, elle-même reliée au chargeur secteur avec le câble USB. Une recharge complète dure environ 3 heures. La recharge peut être effectuée à tout moment, que la batterie soit complètement vide ou pas. Compte-tenu de la grande autonomie de *Nirbi lite 2*, il est judicieux d'effectuer la recharge uniquement à réception de l'alerte de batterie faible.

La recharge a lieu tant que le voyant rouge de la base est allumé : à l'extinction du voyant, la recharge est terminée. Le médaillon peut rester sur sa base même si la recharge est terminée.

13 Décrypter l'indication des leds



	Clignotant	Allumé fixe
Led verte	Tentative de connexion au réseau téléphonique	Bien connecté au réseau téléphonique
Led bleue	Tentative de connexion aux satellites GPS	Connecté aux satellites GPS si pas en recharge

Afin d'augmenter l'autonomie de la batterie, les voyants de *Nirbi lite 2* ne sont actifs que lors du démarrage du médaillon, lors de l'émission d'une alerte ou lors de l'activation du GPS. Ils sont donc éteints la majeure partie du temps.

Il est possible à tout moment de forcer l'allumage des voyants pour prendre connaissance de leur statut en donnant une impulsion courte sur le bouton SOS (voir § 8.2).

14 Déclaration de l'administrateur (appairage)

- Assurez-vous que *Nirbi lite 2* soit éteint (voir § 10).
- Appuyez sur le bouton SOS et le maintenir appuyé.
- Donnez une impulsion sur le bouton ON/OFF, SOS restant appuyé. Relâchez les boutons dès que le médaillon se met à vibrer.
- Vérifiez bien que le voyant vert soit allumé fixe (connecté au réseau GSM). Dans le cas contraire, le signal GSM reçu est trop faible.
- Attendre que *Nirbi lite 2* dise « Appairage en cours ».
- Depuis le téléphone mobile de la personne allant devenir administrateur, écrivez un SMS contenant uniquement le nom, prénom ou identifiant du porteur de *Nirbi lite 2* (16 caractères alphanumériques maximum). Le numéro de téléphone auquel envoyer le SMS est celui associé à la carte SIM que vous avez insérée dans *Nirbi lite 2*.
- Envoyez le SMS. Le médaillon confirmera le bon appairage dans la minute suivant l'envoi du SMS.

15 Configuration par l'administrateur

Suivez simplement les chapitres suivants, dans l'ordre, en envoyant à *Nirbi lite 2* le SMS proposé et en attendant à chaque fois une réponse. Certaines commandes sont facultatives : si leur valeur par défaut vous convient, passez. Les majuscules et minuscules sont indifféremment acceptées. Veillez bien à ce qu'il n'y ait pas d'espaces avant, après ou dans le message, certains téléphones les insérant automatiquement. Dans les messages suivants, les parties en **vert** sont à personnaliser. Tous les numéros de téléphones seront saisis au format international (enlever le 0 et ajouter +33).

15.1 Numéro de téléphone de l'aidant 1

Obligatoire ou facultatif	Message SMS à envoyer :	Réponse attendue :	Commentaire :
Obligatoire	TA1=+33600000000	TA1=+33600000000	TA1 signifie « Téléphone Aidant 1 ». Les numéros de téléphone sont à saisir au format international. Il peut s'agir d'un fixe ou d'un mobile.

15.2 Numéro de téléphone de l'aidant 2

Obligatoire ou facultatif	Message SMS à envoyer :	Réponse attendue :	Commentaire :
Facultatif	TA2=+33600000000	TA2=+33600000000	TA2 signifie « Téléphone Aidant 2 ». Les numéros de téléphone sont à saisir au format international. Il peut s'agir d'un fixe ou d'un mobile. Par défaut, TA2=NUL.

Remarque : pour supprimer le contact, envoyez TA2=NUL. Si vous désirez mettre les urgences comme aidant 2, utilisez le 112. *Nirbi lite 2* reconnaîtra ce numéro et désactivera l'acquittement par bouton SOS lors de cet appel.

15.3 Numéro de téléphone de l'aidant 3

Obligatoire ou facultatif	Message SMS à envoyer :	Réponse attendue :	Commentaire :
Facultatif	TA3=+33600000000	TA3=+33600000000	TA3 signifie « Téléphone Aidant 3 ». Les numéros de téléphone sont à saisir au format international. Il peut s'agir d'un fixe ou d'un mobile. Par défaut, TA3=NUL.

Remarque : pour supprimer le contact, envoyez TA3=NUL. Si vous désirez mettre les urgences comme aidant 3, utilisez le 112. *Nirbi lite 2* reconnaîtra ce numéro et désactivera l'acquittement par bouton SOS lors de cet appel.

15.4 Numéro de téléphone portable du porteur

Il s'agit du numéro de téléphone du portable de la personne équipée de *Nirbi lite 2*, si elle en possède un. Ceci lui permettra de recevoir les alertes de batterie faible.

Obligatoire ou facultatif	Message SMS à envoyer :	Réponse attendue :	Commentaire :
Facultatif	TPN=+33600000000	TPN=+33600000000	TPN signifie « Téléphone Porteur Nirbi ». Les numéros de téléphone sont à saisir au format international. Il doit s'agir d'un mobile. Par défaut, TPN=NUL.

Remarque : pour supprimer le contact, envoyez TPN=NUL.

15.5 Envoi d'un SMS d'avertissement aux aidants

Cette commande envoie un SMS aux aidants les informant qu'ils sont désormais aidants du *Nirbi lite 2* du porteur. Un résumé des commandes SMS leur est également envoyé.

Nous vous conseillons de l'exécuter afin que les aidants soient informés de leur rôle et ne soient pas surpris le jour de la première véritable alerte.

Obligatoire ou facultatif	Message SMS à envoyer :	Réponse attendue :	Commentaire :
Facultatif mais recommandé	!	« Les aidants ont bien été avertis par SMS. »	Envoyer le signe « point d'exclamation ».

A partir de maintenant, les informations vitales au système sont renseignées ! Vous trouverez ci-après les commandes permettant d'affiner vos réglages. Elles sont présentées dans l'ordre alphabétique.

15.6 Sensibilité du bouton SOS

Par défaut, il faut maintenir 3 secondes le bouton SOS pour déclencher une alerte. Ceci évite des alertes intempestives par appui court accidentel. Si vous désirez que n'importe quel type d'appui (court ou long) déclenche l'alerte, utilisez le message suivant :

Obligatoire ou facultatif	Message SMS à envoyer :	Réponse attendue :	Commentaire :
Facultatif	ACS=0 (appui long) ACS=1 (tout appui)	ACS=0 ACS=1	ACS signifie « Appui Court Sos ». Par défaut, ACS=0.

15.7 Détection de chutes lourdes

Par défaut, la détection de chutes lourdes n'est pas active. Pour modifier ceci, utilisez le message suivant.

Obligatoire ou facultatif	Message SMS à envoyer :	Réponse attendue :	Commentaire :
Facultatif	ADC=0 (désactivé) ADC=1 (peu sensible) ADC=2 ADC=3 (moyen) ADC=4 ADC=5 (très sensible)	ADC=0 ADC=1 ADC=2 ADC=3 ADC=4 ADC=5	ADC signifie « Alarme De Chute ». Par défaut, ADC=0.

15.8 Alarme de batterie faible vers les aidants

Par défaut, l'alarme de batterie faible (SMS) n'est envoyée qu'au téléphone mobile du porteur du dispositif, si renseigné. Pour en plus l'envoyer aux aidants, utilisez le message suivant.

Obligatoire ou facultatif	Message SMS à envoyer :	Réponse attendue :	Commentaire :
Facultatif	ALB=0 (désactivé) ALB=1 (activé, envoi à l'aidant 1 uniquement) ALB=2 (activé, envoi à l'aidant 2 uniquement) ALB=3 (activé, envoi à l'aidant 3 uniquement) ALB=4 (activé, envoi à tous les aidants)	ALB=0 ALB=1 ALB=2 ALB=3 ALB=4	ALB signifie « ALarme Batterie ». Par défaut, ALB=0.

15.9 Détection de sortie de zone

Par défaut, la détection de sortie de zone n'est pas active. Pour modifier ceci, utilisez le message suivant.

Obligatoire ou facultatif	Message SMS à envoyer :	Réponse attendue :	Commentaire :
Facultatif	ASZ=0 (désactivé) ASZ=50 (50 à 65535)	ASZ=0 ASZ=50	ASZ signifie « Alarme Sortie de Zone ». Le nombre saisi correspond au rayon, en mètres, du cercle autour du centre de la zone spécifié par la commande CCZ. Par défaut, ASZ=0.

15.10 Acquittement de l'appel par voix de synthèse

Par défaut, lorsqu'une alerte est donnée, le médaillon appelle les aidants et leur demande d'appuyer sur la touche étoile de leur téléphone afin de s'assurer qu'il ne s'agit pas d'un répondeur. Nous vous conseillons de laisser le réglage par défaut sous peine de ne plus détecter tous les répondeurs. Pour modifier ceci, utilisez le message suivant.

Obligatoire ou facultatif	Message SMS à envoyer :	Réponse attendue :	Commentaire :
Facultatif	AVS=0 (désactivé) AVS=1 (activé)	AVS=0 AVS=1	AVS signifie « Acquittement par Voix de Synthèse » Par défaut, AVS=1.

15.11 Coordonnées du centre de la zone autorisée

Si vous utilisez la détection de sortie de zone, vous devez renseigner la latitude et la longitude, en degrés décimaux, du centre de la zone autorisée. Vous trouverez par exemple cette information en faisant un clic droit sur une carte Google maps. Utilisez le message suivant :

Obligatoire ou facultatif	Message SMS à envoyer :	Réponse attendue :	Commentaire :
Facultatif	CCZ= 48.85829,2.29451 (exemple des coordonnées de la tour Eiffel)	CCZ=48.85829,2.29451	CCZ signifie « Coordonnées Centre Zone ». Respectez bien les points ou virgules dans les coordonnées. Par défaut, CCZ=0,0

15.12 Filtrage des appels entrants

Par défaut, seuls les appels entrants des aidants sont autorisés : *Nirbi lite 2* décroche automatiquement. Pour modifier ceci, utilisez le message suivant.

Obligatoire ou facultatif	Message SMS à envoyer :	Réponse attendue :	Commentaire :
Facultatif	FAE=0 (tous les appels entrants autorisés) FAE=1 (filtrage des appels entrants restreints aux aidants) FAE=2 (aucun appel entrant autorisé)	FAE=0 FAE=1 FAE=2	FAE signifie « Filtrage Appels Entrants ». Par défaut, FAE=1.

15.13 Choix heure d'hiver / heure d'été

Nirbi lite 2 actualise son heure par internet et GPS (temps universel). Pour ajuster l'heure aux spécificités françaises, il doit savoir s'il s'agit de l'heure d'hiver ou de l'heure d'été. Par défaut, il utilise l'heure d'hiver.

Obligatoire ou facultatif	Message SMS à envoyer :	Réponse attendue :	Commentaire :
Facultatif	HEH=H (heure d'hiver) HEH=E (heure d'été)	HEH=H HEH=E	HEH signifie « Heure Eté Hiver ». Par défaut, HEH=H.

15.14 Envoi quotidien des informations système

Si vous souhaitez que les aidants reçoivent quotidiennement, vers midi, un message attestant du bon fonctionnement du médaillon, utilisez le message suivant.

Obligatoire ou facultatif	Message SMS à envoyer :	Réponse attendue :	Commentaire :
Facultatif	ISY=0 (désactivé) ISY=1 (envoi à l'aidant 1 uniquement) ISY=2 (envoi à l'aidant 2 uniquement) ISY=3 (envoi à l'aidant 3 uniquement) ISY=4 (envoi à tous les aidants)	ISY=0 ISY=1 ISY=2 ISY=3 ISY=4	ISY signifie « Informations SYstème ». Par défaut, ISY=0.

15.15 Mode silencieux

Nirbi lite 2 possède un mode silencieux qui rend totalement silencieux le dispositif coté porteur : pas de sonnerie en cas d'appel, aucun bruit en cas de déclenchement de l'alerte, pas de retranscription de la voix de l'aidant. Ce mode particulier peut être adapté dans le cadre d'une utilisation anti-agression du dispositif afin qu'un tiers ne puisse pas détecter le port de la téléalarme.

Obligatoire ou facultatif	Message SMS à envoyer :	Réponse attendue :	Commentaire :
Facultatif	MSI=0 (mode silencieux désactivé) MSI=1 (mode silencieux activé)	MSI=0 MSI=1	MSI signifie « Mode Silencieux ». Par défaut, MSI=0.

15.16 Volume du haut-parleur

Le haut-parleur intégré à *Nirbi lite 2* peut être réglé de 0 à 100. Pour éviter la saturation du son, nous vous conseillons de ne pas dépasser 80 (réglage par défaut).

Obligatoire ou facultatif	Message SMS à envoyer :	Réponse attendue :	Commentaire :
Facultatif	VHP=80 (0 à 100)	VHP=80	VHP signifie « Volume Haut-Parleur». Par défaut, VHP=80.

16 Vérification de la configuration

Une fois *Nirbi lite 2* configuré par l'administrateur, celui-ci ou les aidants ou encore le porteur du dispositif peuvent vérifier à tout moment les paramètres du système en envoyant par SMS les commandes suivantes :

Message SMS :	Description :	Détail des paramètres retournés :
?	Statut du système	Niveau de la batterie Alerte batterie vers aidants Mode silencieux Réglage de l'heure Signal GSM Filtrage des appels entrants Recharge en cours Détection de chute Posture horizontale ou verticale Détection de sortie de zone
??	Position GPS	Coordonnées GPS ou approximation de position par triangulation

???	Informations techniques	IMEI ICCID MCC MNC Opérateur Numéro de l'administrateur Date Heure Volume haut-parleur Compteur horaire Accélération
????	Récapitulatif paramètres	
ACS=?	Appui court sur SOS	ACS=0 (désactivé) ACS=1 (activé)
ADC=?	Alarme de chute	ADC=0 (désactivé) ADC=1 (activé, peu sensible) ADC=2 ADC=3 ADC=4

		ADC=5 (activé, très sensible)
ALB=?	Alarme batterie vers aidants	ALB=0 (désactivé) ALB=1 (envoi à l'aidant 1) ALB=2 (envoi à l'aidant 2) ALB=3 (envoi à l'aidant 3) ALB=4 (envoi à tous les aidants)
ASZ=?	Alarme de sortie de zone	ASZ=0 (désactivé) ASZ=50 (activé, rayon 50 mètres) ASZ=... ASZ=65535 (activé, rayon 65,535 km)
AVS=?	Acquittement par voix de synthèse	AVS=0 (désactivé) AVS=1 (activé)
CCZ=?	Coordonnées du centre de la zone autorisée	CCZ=48.85829,2.29451 (latitude,longitude en degrés décimaux)
FAE=?	Filtrage des appels entrants	FAE=0 (tous les appels entrants acceptés) FAE=1 (restriction aux aidants) FAE=2 (rejet de tous les appels entrants)
HEH=?	Heure d'été / heure d'hiver	HEH=H (heure d'hiver) HEH=E (heure d'été)

ISY=?	Envoi quotidien vers midi des informations système	ISY=0 (désactivé) ISY=1 (envoi à l'aidant 1) ISY=2 (envoi à l'aidant 2) ISY=3 (envoi à l'aidant 3) ISY=4 (envoi à tous les aidants)
MSI=?	Mode silencieux	MSI=0 (désactivé) MSI=1 (active)
NPO=?	Nom du porteur	NPO=x
TA1=?	Téléphone aidant 1	TA1=x TA1=NUL (si pas d'aidant 1 déclaré)
TA2=?	Téléphone aidant 2	TA2=x TA2=NUL (si pas d'aidant 2 déclaré)
TA3=?	Téléphone aidant 3	TA3=x TA3=NUL (si pas d'aidant 3 déclaré)
TPN=?	Téléphone porteur du Nirbi	TPN=x TPN=NUL (si pas de numéro défini)
VHP=?	Volume du haut-parleur	VHP=x (x compris entre 0 et 100)

Remarques :

- Envoyez une seule commande à la fois, par SMS, sans espaces.
- Seul l'administrateur peut modifier les réglages des paramètres ci-dessus, les aidants et le porteur peuvent uniquement les consulter sans les modifier.

17 Rétablissement des paramètres d'origine

Si vous souhaitez retrouver les paramètres par défaut de *Nirbi lite 2*, procédez comme suit :

- Eteignez le médaillon, voir § 10.
- Appuyez sur le bouton SOS et maintenez-le appuyé.
- Donnez une impulsion sur le bouton ON/OFF, SOS restant appuyé.
- Maintenez le bouton SOS appuyé 20 secondes, jusqu'à ce que *Nirbi lite 2* vibre et s'éteigne.

Remarques :

- Toutes les données de *Nirbi lite 2* sont perdues et remises à l'état d'origine.
- Les numéros et noms des aidants sont effacés.
- Un nouvel appairage de l'administrateur sera nécessaire.

18 Garantie

Nirbi lite 2 est garanti 2 ans, hors batterie et hors entrée de liquide par mauvais serrage du couvercle. Pour tout retour en garantie, merci de vous reporter à nos conditions générales de vente disponibles à l'adresse internet www.nirbi.fr/cgv.

19 Consignes de sécurité importantes

Ce produit fonctionne avec une batterie Li-Po. Attention : risque d'incendie et de brûlure si la batterie n'est pas manipulée correctement. Ne tentez pas d'ouvrir, réparer, démonter, écraser ou court-circuiter la batterie. Ne la jetez jamais au feu ou dans l'eau. N'exposez pas la batterie à des températures supérieures à 60 °C. Cette batterie ne peut pas être remplacée par un particulier. Contactez un professionnel pour son remplacement.

Par application du principe de précaution, nous déconseillons l'utilisation du médaillon avec un stimulateur cardiaque à moins de toujours le maintenir à plus de 20 cm de l'implant. Consultez un cardiologue pour plus de renseignements.

En raison des limites technologiques des réseaux GSM et GPS, nous ne pouvons pas garantir que *Nirbi lite 2* fonctionne 100% du temps. Les utilisateurs et les clients s'engagent à accepter la pleine responsabilité de l'utilisation du médaillon et les limites du produit et des technologies associées. Par ailleurs, aucun système porté n'est en mesure de détecter 100% des chutes lourdes et encore moins les chutes molles. Seul un dispositif de vidéosurveillance peut en assurer une détection fiable.

Nous déconseillons fortement d'utiliser *Nirbi lite 2* sous la douche car le savon oxyde les contacts de recharge et délave le boîtier plastique. Ne pas immerger le médaillon.

Ce produit est conforme aux directives européennes le concernant y compris en termes d'exposition aux fréquences radioélectriques. En fin de vie, veuillez le déposer dans une déchetterie recevant les produits électroniques afin qu'il soit recyclé.

20 Informations

Pour toute information ou réclamation, consultez la page internet www.nirbi.fr/contact.

Nirbi © 2021 – Reproduction ou diffusion interdites – v 1.4