



Manuel d'utilisation



Table des matières

1	Présentation	4
2	Fonctionnement général	5
3	Familiarisez-vous avec <i>Nirbi facile</i>	6
4	Prérequis et limitations	7
5	Description des fonctionnalités	8
6	Procédure de configuration	13
7	Allumer ou éteindre <i>Nirbi facile</i>.....	14
8	Installation de la carte SIM.....	15
9	Recharge.....	18
10	Décrypter l'indication des leds	19
11	Déclaration de l'administrateur (appairage).....	20
12	Configuration par l'administrateur.....	21
13	Vérification de la configuration.....	31
14	Rétablissement des paramètres d'origine.....	34
15	Garantie	35
16	Informations.....	35
17	Avertissements	35

Caractéristiques	Spécifications
Dimensions	61 x 43 x 16 mm
Poids	40 grammes
Fréquences GSM	900/1800/850/1900 MHz
GPS	Cold start : 32s, précision théorique : 2,5 m
Batterie	Lithium polymère 3,7V - 800 mAh
Autonomie (hors déclenchement d'alertes)	Environ 10 jours
DAS	0,241 W/kg
Étanchéité	IP 65
Fonctions	Déclencheur d'alerte par appui sur la touche SOS avec localisation (par GPS ou triangulation des pylônes GSM)

1 Présentation

Merci d'avoir choisi *Nirbi facile* ! Ce manuel vous permettra de prendre en main votre téléalarme. Caractéristiques principales :

- Environ 10 jours d'autonomie sans recharge (hors déclenchement d'alertes).
- Fonctionne partout où le réseau téléphonique mobile 2G est présent.
- Intègre un mini téléphone mains libres et un GPS. Peut émettre et recevoir des appels téléphoniques.
- Envoi par SMS de la position GPS si l'aidant est un téléphone mobile.
- Vocalise la position GPS par voix de synthèse si l'aidant est un téléphone fixe.
- Envoi de la dernière position GPS connue et d'une position approximative par triangulation des pylônes GSM en cas d'absence de signal GPS.
- Parle au porteur grâce à sa synthèse vocale.
- Détecte tous types de répondeurs et même les rejets volontaires d'appel.
- Résiste à la pluie (IP65).
- Aucune donnée collectée. Aucun serveur distant.
- Configuration facile par envoi de quelques SMS. Pas besoin d'application.

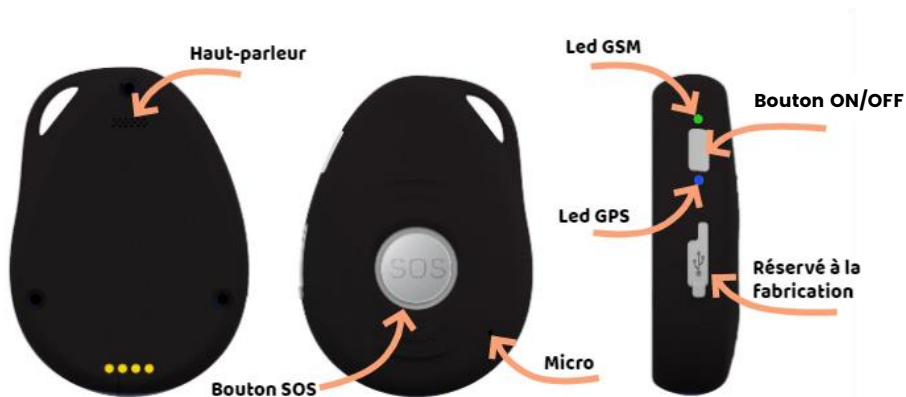
2 Fonctionnement général

Nirbi facile est conçu pour être simple et efficace. Pour fonctionner, il nécessite :

- Une carte SIM au format micro-SIM soit sans demande de code PIN, soit avec code PIN 0000, soit avec code PIN 1234 (codes par défaut de ma majorité des opérateurs).
- Un administrateur qui est forcément une personne utilisant un téléphone mobile pouvant envoyer des SMS. L'administrateur a les droits pour configurer le système (saisie des numéros des aidants etc...). L'administrateur n'est pas appelé en cas d'alerte. Il peut configurer le système par SMS à tout moment.
- 1 à 3 aidants qui peuvent indifféremment utiliser des téléphones fixes ou mobiles. Ils seront appelés dans l'ordre en cas d'appui sur le bouton SOS.
- Facultatif : Le numéro de téléphone mobile du porteur du *Nirbi facile* afin de lui envoyer les alertes de batterie faible et le statut de l'appareil.

Remarque : les numéros de téléphone de l'administrateur, des aidants et du porteur du dispositif n'ont pas forcément besoin d'être différents.

3 Familiarisez-vous avec *Nirbi facile*



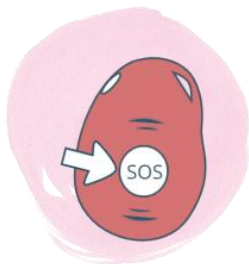
4 Prérequis et limitations

Les contraintes imposées par le système *Nirbi facile* sont les suivantes :

- La carte SIM utilisée doit offrir de la voix, des SMS et quelques datas. Un forfait minimaliste à quelques euros est suffisant.
- Le domicile du porteur doit être couvert par le réseau téléphonique mobile de l'opérateur téléphonique choisi (réseau 900 – 1800 MHz dit 2G).
- Les aidants ne peuvent pas utiliser leur téléphone mobile ou fixe en mode numéro masqué pour appeler *Nirbi facile* : ils doivent présenter leur numéro. Aussi, la ligne téléphonique utilisée par *Nirbi facile* doit présenter les numéros d'appels entrants (optionnel chez certains opérateurs ou sur des abonnements très anciens).
- L'opérateur SFR ne respecte pas le format international pour la présentation du numéro. Si vous utilisez cet opérateur, vous devrez désactiver le filtrage d'appels entrants pour pouvoir recevoir des appels externes (§ 12).

5 Description des fonctionnalités

5.1 Alerte manuelle SOS



Un appui long (3 secondes) sur le bouton SOS déclenche l'alerte. Le système appelle l'aidant 1. Si celui-ci décroche, une voix de synthèse l'invite à appuyer sur la touche étoile de son téléphone. Cet acquittement permet d'être sûr que l'aidant a compris l'appel et qu'il ne s'agit pas d'un répondeur. Si l'aidant 1 appuie bien sur la touche étoile, la conversation a lieu avec le porteur du dispositif. Sinon, l'aidant 2 est appelé etc.

A l'issue de l'appel, l'aidant reçoit un SMS lui résumant l'alerte puis un autre SMS avec la position GPS de *Nirbi facile*. Dans le cas où le téléphone de l'aidant est un fixe, il reçoit un appel lui vocalisant la position GPS.

Remarque : lors de la conversation téléphonique, le porteur peut à tout moment raccrocher en appuyant 3 secondes sur SOS.

5.2 Demande du statut du système



Le porteur de *Nirbi facile* peut à tout moment demander le statut du système (niveau de la batterie, niveau de réception du réseau GSM etc...). Il lui suffit de donner une impulsion courte sur le bouton ON/OFF situé sur le côté du boîtier.

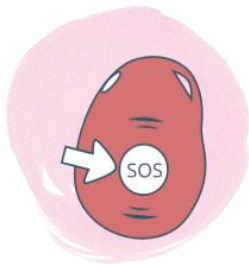
Un SMS lui sera alors envoyé sur son téléphone mobile.

Remarque : étant donné que le numéro de téléphone du porteur est facultatif, cette fonction est inactive si

aucun numéro n'est renseigné.

Les aidants peuvent également demander le statut du système ou la position GPS du dispositif en lui envoyant « ? », « ?? » ou « ??? » par SMS (voir § 13).

5.3 Allumage des voyants et activation du GPS



L'économie d'énergie a été la préoccupation majeure de nos ingénieurs. Ainsi, les voyants situés sur le côté de l'appareil sont normalement éteints. Une impulsion courte sur le bouton SOS allume les voyants du dispositif pour prendre connaissance de leur état (voir § 10).

Par ailleurs, le GPS intégré ne se met en marche que lors d'une alerte afin d'envoyer une position GPS à l'aidant.

En plus d'allumer les voyants, l'appui court sur le bouton SOS allume le GPS pour 5 minutes. Si les satellites sont captés, le dispositif mémoriserait cette position comme la dernière connue et l'enverrait aux aidants si une alerte est déclenchée et qu'à l'endroit de celle-ci il ne peut pas capter de satellites.

5.4 Téléphone mains libres

Nirbi facile permet, si désiré, la réception d'appels téléphoniques avec décrochage automatique. En cas d'appel, une sonnerie retentit puis l'appel est décroché.

Trois modes de fonctionnement sont possibles :

- Réception des appels venant des aidants uniquement (par défaut). Les autres appels entrants sont ignorés, le dispositif ne sonne même pas.
- Réception de tous les appels entrants, sans filtrage.
- Réception d'aucun appel entrant.

Le choix du mode s'effectue lors de la configuration par l'administrateur (voir § 12).

5.5 Alerte automatique de batterie déchargée



Elle permet au porteur de *Nirbi facile* d'être averti par SMS sur son téléphone mobile en cas de niveau de batterie inférieur à 20%.

Remarque : étant donné que le numéro de téléphone du porteur est facultatif, cette fonction est inactive si aucun numéro n'est renseigné.

Si l'option d'envoi de l'alerte batterie aux aidants est activée (voir § 12), alors les aidants reçoivent également un SMS si leur téléphone est un portable.

6 Procédure de configuration

Vous devez dans l'ordre :

- Installer la carte SIM (§ 8).
- Recharger *Nirbi facile* (§ 9).
- Déclarer l'administrateur par un appairage (§ 11).
- Configurer le système par SMS depuis le téléphone portable de l'administrateur (§ 12).

Une fois configuré, l'administrateur, les aidants et le porteur peuvent à tout moment interroger le dispositif pour obtenir son statut ou sa position GPS (§ 13).

7 Allumer ou éteindre *Nirbi facile*

Lorsque vous recevez *Nirbi facile*, celui-ci est éteint.

- Pour l'allumer, posez-le sur son socle de recharge connecté au secteur ou donnez une impulsion sur le bouton ON/OFF. Les leds (voyants) clignoteront durant l'allumage puis le dispositif vous dira « bonjour ».
- Pour l'éteindre, maintenez appuyé 3 secondes le bouton ON/OFF. *Nirbi facile* vous dira « au revoir » et les 2 leds s'éteindront.

Nirbi facile a été conçu pour rester allumé en permanence. Cependant, en cas de longue période d'inutilisation, pensez à l'éteindre avec sa batterie chargée car le stockage prolongé avec une batterie vide peut réduire considérablement la durée de vie de celle-ci.

8 Installation de la carte SIM

Vous devez insérer vous-même une carte SIM dans le pendentif. Cette opération est à la portée de tout bricoleur minutieux.

- Procurez-vous une carte au format « micro SIM » chez l'opérateur mobile de votre choix. Il faut un forfait avec voix (communications téléphoniques), SMS et quelques datas. *Nirbi facile* utilise les datas pour synchroniser son horloge. Un forfait minimaliste à quelques euros est suffisant.
- Assurez-vous que la carte SIM est verrouillée soit par le code PIN 0000, soit par le code PIN 1234 ou bien que la demande de code PIN est désactivée. *Nirbi facile* sait gérer uniquement ces 3 situations.
- Placez-vous sur une grande surface propre et éclairée.
- Assurez-vous que *Nirbi facile* est éteint (voir § 7).

Les numéros des étapes ci-après correspondent aux photos de la page 17.

1. A l'aide du tournevis fourni, retirez les 3 vis situées à l'arrière de *Nirbi facile* (sens inverse des aiguilles d'une montre).
2. Ouvrir le boîtier sans débrancher la batterie.
3. Faire coulisser vers le haut et lever le couvercle du support de carte SIM.
4. Insérez votre carte SIM.
5. Refermez le couvercle du support de carte SIM et faites-le coulisser vers le bas.
6. Refermez *Nirbi facile* et revissez fermement les 3 vis situées à l'arrière (sens horaire). Attention : le bon serrage assure l'étanchéité du produit.
7. Allumez *Nirbi facile* (voir § 7).

En cas de non-détection de la carte SIM ou de carte SIM verrouillée par code PIN inconnu, *Nirbi facile* vous informera de vive voix du problème.

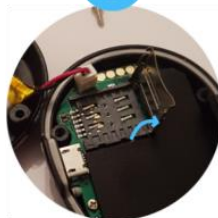
1



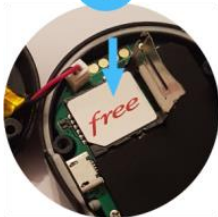
2



3



4



5



6



9 Recharge



Avant la première utilisation, posez *Nirbi facile* sur sa base, elle-même reliée au chargeur secteur avec le câble USB. Une recharge complète dure environ 3 heures. La recharge peut être effectuée à tout moment, que la batterie soit complètement vide ou pas. Compte-tenu de la grande autonomie de *Nirbi facile*, il est judicieux d'effectuer la recharge uniquement à réception de l'alerte de batterie faible.

La recharge a lieu tant que le voyant rouge de la base est allumé : à l'extinction du voyant, la recharge est terminée.

10 Décrypter l'indication des leds



	Clignotant lent	Allumé fixe
Led verte	Tentative de connexion au réseau téléphonique	Bien connecté au réseau téléphonique
Led bleue	Tentative de connexion aux satellites GPS	Connecté aux satellites GPS si pas en recharge

Afin d'augmenter l'autonomie de la batterie, les voyants de *Nirbi facile* ne sont actifs que lors du démarrage du pendentif, lors de l'émission d'une alerte ou lors de l'activation du GPS. Ils sont donc éteints la majeure partie du temps.

Il est possible à tout moment de forcer l'allumage des voyants pour prendre connaissance de leur statut en donnant une impulsion courte sur le bouton SOS (voir § 5).

11 Déclaration de l'administrateur (appairage)

- Assurez-vous que *Nirbi facile* soit éteint (voir § 7).
- Appuyez sur le bouton SOS et le maintenir appuyé.
- Donnez une impulsion sur le bouton ON/OFF, SOS restant appuyé. Relâchez dès que le pendentif se met à vibrer.
- Vérifiez bien que le voyant vert soit allumé fixe (connecté au réseau GSM). Dans le cas contraire, le signal GSM reçu est trop faible.
- Attendre que *Nirbi facile* dise « Appairage en cours ».
- Depuis le téléphone mobile de la personne allant devenir administrateur, écrivez un SMS contenant uniquement le nom, prénom ou identifiant du porteur de *Nirbi facile* (16 caractères alphanumériques maximum). Le numéro de téléphone auquel envoyer le SMS est celui associé à la carte SIM de *Nirbi facile*.
- Envoyez le SMS. Le pendentif confirmera le bon appairage dans la minute suivant l'envoi du SMS.

12 Configuration par l'administrateur

Déroulez simplement les chapitres suivants en envoyant à *Nirbi facile* le SMS proposé et en attendant à chaque fois une réponse. Les majuscules et minuscules sont indifféremment acceptées. Veillez bien à ce qu'il n'y ait pas d'espaces avant ou après ou à l'intérieur du message, certains téléphones les insérant automatiquement.

Dans les messages suivants, les parties en vert sont à personnaliser.

12.1 Numéro de téléphone de l'aidant 1

Obligatoire ou facultatif	Message SMS à envoyer :	Réponse attendue :	Commentaire :
Obligatoire	TA1= +33600000000	TA1= +33600000000	TA1 signifie « Téléphone Aidant 1 ». Les numéros de téléphone sont à saisir au format international. Il peut s'agir d'un fixe ou d'un mobile.

12.2 Numéro de téléphone de l'aidant 2

Obligatoire ou facultatif	Message SMS à envoyer :	Réponse attendue :	Commentaire :
Facultatif	TA2=+33600000000	TA2=+33600000000	TA2 signifie « Téléphone Aidant 2 ». Les numéros de téléphone sont à saisir au format international. Il peut s'agir d'un fixe ou d'un mobile. Par défaut, TA2=NUL.

Remarque : pour supprimer le contact, envoyez TA2=NUL.

12.3 Numéro de téléphone de l'aidant 3

Obligatoire ou facultatif	Message SMS à envoyer :	Réponse attendue :	Commentaire :
Facultatif	TA3=+33600000000	TA3=+33600000000	TA3 signifie « Téléphone Aidant 3 ». Les numéros de téléphone sont à saisir au format international. Il peut s'agir d'un fixe ou d'un mobile. Par défaut, TA3=NUL.

Remarque : pour supprimer le contact, envoyez TA3=NUL.

12.4 Numéro de téléphone portable du porteur

Il s'agit du numéro de téléphone du portable de la personne équipée de *Nirbi facile*, si elle en possède un. Ceci lui permettra de recevoir les alertes de batterie faible.

Obligatoire ou facultatif	Message SMS à envoyer :	Réponse attendue :	Commentaire :
Facultatif	TPN=+33600000000	TPN=+33600000000	TPN signifie « Téléphone Porteur Nirbi ». Les numéros de téléphone sont à saisir au format international. Il doit s'agir d'un mobile. Par défaut, TPN=NUL.

Remarque : pour supprimer le contact, envoyez TPN=NUL.

12.5 Envoi d'un SMS d'avertissement aux aidants

Cette commande envoie un SMS aux aidants les informant qu'ils sont désormais aidants du *Nirbi facile* du porteur.

Obligatoire ou facultatif	Message SMS à envoyer :	Réponse attendue :	Commentaire :
Facultatif	!	« Les aidants ont bien été avertis par SMS. »	Envoyer le signe « point d'exclamation ».

12.6 Alarme de batterie faible vers les aidants

Par défaut, l'alarme de batterie faible (SMS) n'est envoyée qu'au téléphone mobile du porteur du dispositif, si renseigné. Pour en plus l'envoyer aux aidants, utilisez le message suivant.

Obligatoire ou facultatif	Message SMS à envoyer :	Réponse attendue :	Commentaire :
Facultatif	ALB=0 (désactivation) ALB=1 (activation)	ALB=0 ALB=1	ALB signifie « Alarme batterie ». Par défaut, ALB=0.

12.7 Filtrage des appels entrants

Par défaut, seuls les appels entrants des aidants sont autorisés : *Nirbi facile* décroche automatiquement. Pour modifier ceci, utilisez le message suivant.

Obligatoire ou facultatif	Message SMS à envoyer :	Réponse attendue :	Commentaire :
Facultatif	FAE=0 (tous les appels entrants autorisés) FAE=1 (filtrage des appels entrants restreints aux aidants) FAE=2 (aucun appel entrant autorisé)	FAE=0 FAE=1 FAE=2	FAE signifie « Filtrage Appels Entrants ». Par défaut, FAE=1.

12.8 Choix heure d'hiver / heure d'été

Nirbi facile actualise son heure par internet et GPS (temps universel). Pour ajuster l'heure aux spécificités françaises, il doit savoir s'il s'agit de l'heure d'hiver ou de l'heure d'été. Par défaut, il utilise l'heure d'hiver.

Obligatoire ou facultatif	Message SMS à envoyer :	Réponse attendue :	Commentaire :
Facultatif	HEH= H (heure d'hiver) HEH= E (heure d'été)	HEH=H HEH=E	HEH signifie « Heure Eté Hiver ». Par défaut, HEH=H.

12.9 Mode silencieux

Nirbi facile possède un mode silencieux qui rend totalement silencieux le dispositif coté porteur : pas de sonnerie en cas d'appel, aucun bruit en cas de déclenchement de l'alerte, pas de retranscription de la voix de l'aidant. Ce mode particulier peut être adapté dans le cadre d'une utilisation anti-agression du dispositif afin qu'un tiers ne puisse pas détecter le port de la téléalarme.

Obligatoire ou facultatif	Message SMS à envoyer :	Réponse attendue :	Commentaire :
Facultatif	MSI=0 (mode silencieux désactivé) MSI=1 (mode silencieux activé)	MSI=0 MSI=1	MSI signifie « Mode Silencieux ». Par défaut, MSI=0.

12.10 Volume du haut-parleur

Le haut-parleur intégré à *Nirbi facile* peut être réglé de 0 à 100. Pour éviter la saturation du son, nous vous conseillons de ne pas dépasser 80 (réglage par défaut).

Obligatoire ou facultatif	Message SMS à envoyer :	Réponse attendue :	Commentaire :
Facultatif	VHP=80	VHP=80	VHP signifie « Volume Haut-Parleur». Par défaut, VHP=80.

13 Vérification de la configuration

Une fois *Nirbi facile* configuré par l'administrateur, celui-ci ou les aidants ou encore le porteur du dispositif peuvent vérifier à tout moment les paramètres du système en envoyant par SMS les commandes suivantes :

Message SMS :	Description :	Détail des paramètres retournés :
?	Configuration du système	Niveau de la batterie Alerte batterie vers aidants Mode silencieux Réglage de l'heure Filtrage des appels entrants Signal GSM Recharge en cours
??	Position GPS	Coordonnées GPS ou approximation de position par triangulation

???	Informations techniques	IMEI Opérateur Numéro de l'administrateur Date et heure Volume haut-parleur Version firmware
ALB=?	Alarme batterie vers aidants	ALB=0 (désactivé) ALB=1 (activé)
FAE=?	Filtrage des appels entrants	FAE=0 (tous les appels entrants acceptés) FAE=1 (restriction aux aidants) FAE=2 (rejet de tous les appels entrants)
HEH=?	Heure d'été / heure d'hiver	HEH=H (heure d'hiver) HEH=E (heure d'été)
MSI=?	Mode silencieux	MSI=0 (désactivé) MSI=1 (active)
NPO=?	Nom du porteur	NPO=x
TA1=?	Téléphone aidant 1	TA1=x TA1=NUL (si pas d'aidant 1 déclaré)

TA2=?	Téléphone aidant 2	TA2=x TA2=NUL (si pas d'aidant 2 déclaré)
TA3=?	Téléphone aidant 3	TA3=x TA3=NUL (si pas d'aidant 3 déclaré)
TPN=?	Téléphone porteur du Nirbi	TPN=x TPN=NUL (si pas de numéro défini)
VHP=?	Volume du haut-parleur	VHP=x (x compris entre 0 et 100)

Remarque :

- Envoyez une seule commande à la fois, par SMS, sans espaces.
- Seul l'administrateur peut modifier les réglages des paramètres ci-dessus, les aidants et le porteur peuvent uniquement les consulter sans les modifier.

14 Rétablissement des paramètres d'origine

Si vous souhaitez retrouver les paramètres d'origine de *Nirbi facile*, procédez comme suit :

- Eteignez le pendentif, voir § 7.
- Appuyez sur le bouton SOS et maintenez-le appuyé.
- Donnez une impulsion sur le bouton ON/OFF, SOS restant appuyé.
- Maintenez le bouton SOS appuyé 20 secondes, jusqu'à ce que *Nirbi facile* vibre.
- Relâchez le bouton SOS et attendez que *Nirbi facile* redémarre.

Remarques :

- Toutes les données de *Nirbi facile* sont perdues et remises à l'état d'origine.
- Les numéros et noms des aidants sont effacés.
- Un nouvel appairage de l'administrateur sera nécessaire pour l'utiliser.

15 Garantie

Nirbi facile est garanti 2 ans, hors batterie et hors entrée de liquide par mauvais serrage du couvercle. Pour tout retour en garantie, merci de vous reporter à nos conditions générales de vente disponibles à l'adresse internet www.nirbi.fr/cgv.

16 Informations

Pour toute information ou réclamation, consultez la page internet www.nirbi.fr/contact.

17 Avertissements

Nous déconseillons fortement d'utiliser *Nirbi facile* sous la douche car le savon oxyde les contacts de recharge et délave le boîtier plastique.

En raison des limites technologiques des réseaux GSM et GPS, nous ne pouvons pas garantir que *Nirbi facile* fonctionne 100% du temps. Les utilisateurs et les clients s'engagent à accepter la pleine responsabilité de l'utilisation du pendentif et les limites du produit et des technologies associées.