



# Manuel d'utilisation



## Table des matières

<b>1</b>	<b>Présentation.....</b>	<b>4</b>
<b>2</b>	<b>Fonctionnement général .....</b>	<b>5</b>
<b>3</b>	<b>Fonctions disponibles.....</b>	<b>6</b>
<b>4</b>	<b>Prérequis et limitations .....</b>	<b>16</b>
<b>5</b>	<b>Familiarisez-vous avec Nirbi .....</b>	<b>17</b>
<b>6</b>	<b>Allumer ou éteindre Nirbi .....</b>	<b>18</b>
<b>7</b>	<b>Décrypter l'indication des leds.....</b>	<b>19</b>
<b>8</b>	<b>Configuration avant utilisation .....</b>	<b>20</b>
<b>9</b>	<b>Installation de la carte SIM.....</b>	<b>21</b>
<b>10</b>	<b>Recharge .....</b>	<b>24</b>
<b>11</b>	<b>Installation de l'application mobile.....</b>	<b>25</b>
<b>12</b>	<b>Appairage .....</b>	<b>26</b>
<b>13</b>	<b>Configuration .....</b>	<b>29</b>
<b>14</b>	<b>Vérification de la configuration.....</b>	<b>35</b>

<b>15</b>	<b>Activer ou désactiver le sonar.....</b>	<b>38</b>
<b>16</b>	<b>Rétablissement des paramètres d'origine.....</b>	<b>39</b>
<b>17</b>	<b>Garantie.....</b>	<b>40</b>
<b>18</b>	<b>Informations .....</b>	<b>40</b>
<b>19</b>	<b>Avertissement.....</b>	<b>40</b>

## 1 Présentation

Merci d'avoir choisi Nirbi ! Ce manuel vous permettra de prendre en main votre téléalarme dont les caractéristiques principales sont :

- Fonctions téléphone, GPS, détecteur de chute et de fugue.
- Parle au porteur grâce à sa synthèse vocale.
- Détecte les répondeurs.
- Résiste à la pluie (IP65).
- Aucune donnée collectée.
- Configuration facile grâce à l'application smartphone.

## 2 Fonctionnement général

Nirbi est conçu pour communiquer avec les téléphones portables des personnes désignées comme « aidants », par SMS ou voix. Un aidant au minimum est nécessaire au fonctionnement du système. Ce premier aidant, dit aidant principal, est administrateur du Nirbi associé et possède les droits pour le paramétrer (numéros de téléphone des autres aidants, choix des alertes etc...). Pour obtenir le statut de premier aidant, un appairage est nécessaire (voir § 12). Les deux autres aidants, facultatifs, ne peuvent pas configurer le Nirbi associé mais sont autorisés à recevoir les alertes, peuvent appeler la personne équipée et activer le sonar.

Pour des raisons de sécurité, toute personne non déclarée comme aidant ne pourra ni appeler Nirbi, ni recevoir les alertes.

Nirbi utilise le réseau téléphonique GSM 2G pour communiquer (voix et les SMS). Les données (datas en 3G/4G) ne sont pas nécessaires. Les communications ont lieu directement, point à point, entre Nirbi et chacun des aidants.

## 3 Fonctions disponibles

### 3.1 Téléphone mains libres

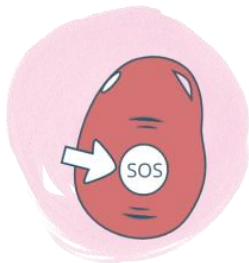


Elle permet à l'utilisateur de Nirbi d'appeler l'aidant n°1 (aidant principal) simplement en appuyant sur le bouton d'appel (voir § 5). Cet appel ne déclenche aucune alarme.

- Si l'aidant ne répond pas, Nirbi met fin à l'appel.
- Si l'un des aidants appelle Nirbi, ce dernier décroche automatiquement et passe en mode mains libres (haut-parleur actif).
- Si une personne autre que l'un des trois aidants appelle Nirbi, ce dernier rejettera l'appel sans sonner.

Alors que la communication téléphonique est établie, l'utilisateur de Nirbi peut à tout moment raccrocher en appuyant sur le bouton SOS pendant 2 secondes (voir § 5). Cette fonction n'est pas désactivable.

### 3.2 Alerte manuelle SOS



Un appui sur le bouton SOS envoie un SMS d'alerte aux aidants puis lance un appel automatique des aidants, en boucle, jusqu'à ce que l'un d'eux réponde.

Nirbi est doté d'une fonction avancée de reconnaissance des répondeurs et est capable, dans la majorité des situations, de détecter le répondeur de l'un des aidants et donc de considérer que l'appel n'a pas abouti.

Si la fonction est activée et alors que la communication téléphonique est établie ou en cours d'établissement, l'utilisateur de Nirbi peut à tout moment raccrocher en appuyant sur le bouton SOS pendant 2 secondes (voir § 5).

Cette fonction est activable ou désactivable dans la configuration (§ 13).

### 3.3 Alerte automatique de sortie de périmètre



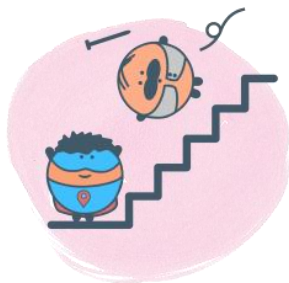
Elle permet de définir un cercle géographique duquel Nirbi ne doit pas sortir. Pour cela, l'aidant principal configure un point GPS (centre du cercle), puis un rayon en mètres (de 50 m à 30 km). Si Nirbi sort du périmètre ainsi défini, il envoie automatiquement un SMS d'alerte aux aidants. Un SMS est également envoyé dès le retour dans la zone. Nous vous recommandons d'activer cette alerte uniquement si vous avez un réel besoin de la

fonction car le GPS diminue l'autonomie de Nirbi.

Cette fonction est activable ou désactivable dans la configuration (§ 13).



### 3.4 Alerte automatique de chute

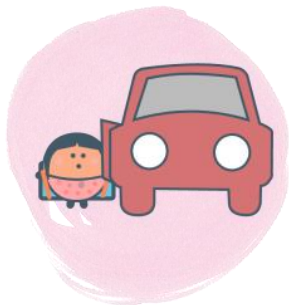


Une intelligence embarquée permet de détecter une condition de chute brusque. Voici son fonctionnement :

- Elle se déclenche automatiquement en cas de perte brusque de hauteur (chute libre de plus de 20 cm). Un signal sonore prévient alors le porteur.
- 10 secondes après cette détection de perte de hauteur, Nirbi va émettre un autre signal sonore continu et analyser pendant 20 secondes les variations de mouvement et la verticalité du porteur.
- Après ces 20 secondes, Nirbi déclenchera une alerte s'il n'a pas constaté à la fois un retour de verticalité et une reprise de petits mouvements. Dans ce cas, un appel des aidants est lancé en plus des SMS.

Cette fonction est activable ou désactivable dans la configuration (§ 13).

### 3.5 Alerte automatique de vitesse dépassée



Elle permet de s'assurer que le porteur de Nirbi n'est pas monté dans un véhicule et est idéale pour sécuriser et localiser des enfants. En cas de dépassement d'une vitesse réglable de 0 à 100 km/h, un SMS d'alerte est automatiquement envoyé aux aidants. Nous vous recommandons d'activer cette alerte uniquement si vous avez un réel besoin de la fonction car le GPS diminue l'autonomie de Nirbi.

Cette fonction est activable ou désactivable dans la configuration (§ 13).

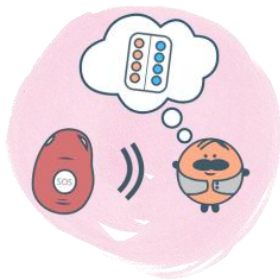
### 3.6 Alerte automatique de batterie déchargée



Elle permet aux aidants d'être avertis lorsque la batterie de Nirbi présente moins de 20% de charge. Si tel est le cas, Nirbi envoie un SMS d'alerte aux aidants.

Cette fonction est activable ou désactivable dans la configuration (§ 13).

### 3.7 Messages vocaux automatiques



Cette fonction utilise la synthèse vocale de Nirbi pour prononcer de vive voix des rappels quotidiens, à heures définies. Ces rappels peuvent être en français, anglais ou espagnol en fonction de la langue sélectionnée pour le système.

Ils sont au nombre de douze.

Chaque rappel est activé en lui attribuant une heure et est désactivé en effaçant cette heure.

Médicaments 1/3	S'hydrater 1/3	Se réveiller	Goûter
Médicaments 2/3	S'hydrater 2/3	Petit-déjeuner	Diner
Médicaments 3/3	S'hydrater 3/3	Déjeuner	Aller au lit

### 3.8 Alerte manuelle de type sonar



En cas de problème, les aidants peuvent activer le « sonar », en envoyant une simple commande depuis leur téléphone mobile. Nirbi émettra alors en boucle un signal sonore puissant et typique permettant de localiser la personne équipée dans son lieu de résidence ou dans la foule. Les autres aidants seront avertis par SMS de l'activation ou de la désactivation du sonar.

### 3.9 Mode enfant



Ce mode permet aux aidants de réaliser des écoutes silencieuses (pas de sonnerie, pas de transmission de la voix des aidants). Nirbi reste muet :

- Lors des appels des aidants.
- Lors du déclenchement du SOS par le porteur.
- Même si un message automatique s'active.

Ce mode n'empêche pas l'utilisateur d'appeler normalement l'aidant principal en appuyant sur le bouton d'appel. En complément du mode enfant, nous recommandons au porteur du Nirbi de cacher celui-ci sous ses vêtements. Ainsi, Nirbi est indétectable.

Cette fonction est activable ou désactivable dans la configuration (§ 13).

### 3.10 Réglages divers

La procédure de configuration permet également de régler :

- La langue (SMS et synthèse vocale).
- La date.
- L'heure.
- La musique de sonnerie.
- Le volume de la sonnerie.
- Le volume du haut-parleur.
- Le volume des annonces vocales de Nirbi.

## 4 Prérequis et limitations

Les contraintes imposées par le système Nirbi sont les suivantes :

- Le domicile du porteur doit être couvert par le réseau téléphonique mobile.
- Le blocage par code PIN de la carte SIM insérée dans Nirbi doit être désactivé, voir § 9.
- Les aidants ne peuvent pas utiliser leur téléphone mobile en mode numéros masqués pour communiquer avec Nirbi. Aussi, la ligne téléphonique utilisée par Nirbi doit présenter les numéros d'appels entrants (optionnel chez certains opérateurs).
- Il est recommandé aux aidants d'utiliser un smartphone Android ou iOS. En effet, bien qu'il soit possible d'utiliser Nirbi avec n'importe quel téléphone portable, un smartphone permet d'installer l'application Nirbi et ainsi de configurer bien plus facilement le système.



## 5 Familiarisez-vous avec Nirbi



## 6 Allumer ou éteindre Nirbi

Lorsque vous recevez Nirbi, celui-ci est éteint : aucune des 2 leds (voyant lumineux) n'est allumée.

- Pour l'allumer, posez-le sur son socle de recharge connecté au secteur ou appuyez 1 seconde sur le bouton d'appel. Les leds clignoteront durant l'allumage.
- Pour l'éteindre, maintenez appuyé 3 secondes le bouton d'appel. Nirbi vous dira au revoir et les 2 leds s'éteindront. Nous vous recommandons de ne jamais éteindre Nirbi sauf pour l'insertion de la carte SIM, l'appairage ou le transport.

## 7 Décrypter l'indication des leds



	Clignotant lent	Allumé fixe	Clignotant rapide
Led verte	Aucun réseau téléphonique capté	Bien connecté au réseau téléphonique	Conversation téléphonique en cours
Led bleue	Aucun satellite GPS capté	Connecté aux satellites GPS si pas en recharge	Satellite GPS trouvé, connexion en cours

Afin d'augmenter l'autonomie de la batterie, les voyants de Nirbi ne sont actifs que lorsque le pendentif est horizontal ou bien en recharge sur son socle. En position normale d'utilisation (verticale), ils sont donc éteints.

## 8 Configuration avant utilisation

Vous devez dans l'ordre :

- Installer la carte SIM (§ 9).
- Recharger Nirbi (§ 10).
- Installer l'application sur le smartphone de l'aidant principal (§ 11).
- Appairer Nirbi (§ 12).
- Configurer Nirbi (§ 13).

## 9 Installation de la carte SIM

Vous devez insérer vous-même une carte SIM dans le pendentif. Cette opération est à la portée de tout bricoleur minutieux.

- Procurez-vous une carte au format « micro SIM » chez l'opérateur mobile de votre choix. Pas besoin de données (data), un forfait minimaliste est suffisant.
- Assurez-vous que la demande de code PIN de la carte SIM est désactivée : lorsque vous insérez votre carte SIM dans un téléphone, aucun code PIN ne doit vous être demandé. Si tel n'est pas le cas, désactivez le code PIN à l'aide d'un téléphone mobile ou faites-le désactiver dans une agence de l'opérateur téléphonique de votre choix.
- Placez-vous sur une grande surface propre et éclairée.
- Assurez-vous que Nirbi est éteint (voir § 6).

Les numéros des étapes ci-après correspondent aux photos de la page 23.

1. A l'aide du tournevis fourni, retirez les 3 vis situées à l'arrière de Nirbi (sens inverse des aiguilles d'une montre).
2. Ouvrir le boîtier sans débrancher la batterie.
3. Faire coulisser vers le haut et lever le couvercle du support de carte SIM.
4. Insérez votre carte SIM.
5. Refermez le couvercle du support de carte SIM et faites-le coulisser vers le bas.
6. Refermez Nirbi et revissez fermement les 3 vis situées à l'arrière (sens horaire). Attention : le bon serrage assure l'étanchéité du produit.
7. Allumez Nirbi.

En cas de non-détection de la carte SIM ou de carte SIM verrouillée par code PIN, Nirbi vous informera de vive voix du problème.

1



2



3



4



5



6



## 10 Recharge



Avant la première utilisation, posez Nirbi sur sa base, elle-même reliée au chargeur secteur avec le câble USB. Une recharge complète dure environ 3 heures. Nous vous recommandons de poser la base de recharge sur une table de nuit afin de facilement recharger Nirbi chaque nuit.

La recharge a lieu tant que le voyant rouge de la base est allumé : à l'extinction du voyant, la recharge est terminée.

L'autonomie du pendentif dépend de nombreux facteurs – principalement de la sollicitation du GPS – et va de 1 à 3 jours.



## 11 Installation de l'application mobile

Sur smartphone Android :

- Lancez le Playstore



- Recherchez *Nirbi lite*.

Sur smartphone iOS :

- Lancez l'Appstore



- Recherchez *Nirbi lite*.

Des tutoriels vidéo sont disponibles sur [www.nirbi.fr/tutoriels](http://www.nirbi.fr/tutoriels).

## 12 Appairage

Il permet de déclarer les aidants et nécessite de manipuler Nirbi. L'appairage consiste à envoyer un SMS spécial contenant des paramètres au dispositif. Deux méthodes sont disponibles, à réaliser depuis le téléphone mobile de l'aidant principal :

### 12.1 Appairage par l'application smartphone

Nous recommandons vivement cette méthode qui est la plus facile : l'application génère pour vous le SMS de configuration.

Ouvrez l'application *Nirbi lite* et laissez-vous guider.

### 12.2 Appairage manuel

- Préparez le SMS de configuration décrit sur la page suivante.
- Assurez-vous que Nirbi est éteint (voir § 6).
- Appuyez sur le bouton SOS et le maintenir appuyé.
- Appuyez une seconde sur le bouton d'appel, SOS restant appuyé.
- Relâchez les boutons et attendez que Nirbi dise « Appairage en cours ».
- Envoyez le SMS ainsi préparé depuis le téléphone de l'aidant principal.

Position	Champs SMS	Explication	Plage de valeurs
1	\$MAPI;	Code d'appairage	
2	0;	Langue	0 = français 1 = anglais 2 = espagnol
3	Jeanne;	Prénom du porteur	16 caractères max
4	Pierre;	Prénom aidant 1	16 caractères max
5	Paul;	Prénom aidant 2	16 caractères max
6	+33600000000;	Téléphone aidant 2	16 caractères max
7	Jacques;	Prénom aidant 3	16 caractères max
8	+33600000001;	Téléphone aidant 3	16 caractères max
9	01/01/2019;	Date	jj/mm/aaaa
10	13:48;	Heure	Format 24h

Exemple du SMS final à envoyer :

\$MAPI;0;Jeanne;Pierre;Paul;+33600000000;Jacques;+33600000001;01/01/2019;13:48;

Remarques :

- Un seul SMS contenant les 10 champs doit être envoyé.
- Le numéro de l'aidant principal n'est pas renseigné dans le message car il est automatiquement reconnu par Nirbi à l'envoi du SMS.
- Les prénoms et numéros des aidants 2 et 3 sont optionnels. Si vous ne souhaitez pas d'aidant 2 ou 3, laissez le champ correspondant vide mais conservez son point-virgule.
- Le SMS ne doit pas contenir d'espaces.
- Le premier caractère est le symbole \$ (dollar).
- Le séparateur des champs est le point-virgule.
- Vous pouvez mettre le 112 (secours en Europe) comme aidant 2 ou 3.
- Les numéros de téléphones doivent être au format international (+33...).
- Si vous souhaitez appairer et configurer Nirbi sans devenir l'aidant numéro 1, c'est possible en utilisant l'application *Nirbi lite pro* principalement destinée aux professionnels de la téléassistance.

## 13 Configuration

Une fois Nirbi appairé, il peut être nécessaire d'activer ou désactiver les fonctions afin de l'adapter parfaitement à la situation. La configuration d'origine est la suivante :

Cette configuration peut être retrouvée en effectuant une remise à zéro de Nirbi, voir § 16.

La configuration consiste à envoyer un SMS spécial à Nirbi soit généré par l'application, soit manuellement.

Description	Etat
Langue du système	Français
Alerte manuelle SOS	Activée
Alerte sortie de périmètre	Désactivée
Alerte chute	Désactivée
Alerte vitesse dépassée	Désactivée
Alerte batterie déchargée	Activée
Messages vocaux	Désactivés
Alerte sonar	Désactivée
Mode enfant	Désactivé
Volume haut-parleur	80%
Volume sonnerie	50%
Volume synthèse vocale	80%
Musique de la sonnerie	1

Pour configurer Nirbi, l'aïdant principal dispose de deux méthodes :

### 13.1 Configuration par l'application

1. Paramétrez vos fonctions.
2. Appliquez.
3. Envoyez le SMS généré.



## 13.2 Configuration manuelle

Envoyez par SMS à Nirbi les commandes suivantes, une par SMS :

Description	Etat	Exemple de SMS
Alerte batterie déchargée	Activée	BAL=1;
	Désactivé	BAL=0;
Rappel prise petit-déjeuner	Activé, hh:mm	BR1=13:01;
	Désactivé	BR1=;
Mode enfant	Activé	CHI=1;
	Désactivé	CHI=0;
Rappel prise collation	Activé, hh:mm	CO1=13:01;
	Désactivé	CO1=;
Date	jj/mm/aaaa	DAT=01/12/2018;
Rappel diner	Activé, hh:mm	DII=13:01;

	Désactivé	DI1=;
Rappel de boire 1	Activé, hh:mm	DR1=13:01;
	Désactivé	DR1=;
Rappel de boire 2	Activé, hh:mm	DR2=13:01;
	Désactivé	DR2=;
Rappel de boire 3	Activé, hh:mm	DR3=13:01;
	Désactivé	DR3=;
Alerte chute	Activée	FAL=1;
	Désactivée	FAL=0;
Position GPS centre zone autorisée	Latitude et longitude, en degrés décimaux	HOM= - 90.000000,- 180.000000;
Rappel de déjeuner	Activé, hh:mm	LUI=13:01;
	Désactivé	LUI=;
Volume haut-parleur	0 à 100%	LVO=50;
Alerte manuelle SOS	Activée sur tout type d'appui	MAL=1;



	Activée uniquement sur appui long	MAL=2;
	Désactivée	MAL=0;
Alerte sortie de périmètre	Activée, rayon de 0 à 30000 m	PAL=30000;
	Désactivée	PAL=0;
Musique de la sonnerie	1 à 19	RTO=19;
Volume sonnerie	0 à 100%	RVO=50;
Alerte vitesse dépassée	Activée, 1 à 100 km/h	SAL=50;
	Désactivée	SAL=0;
Rappel d'aller au lit	Activé, hh:mm	SL1=13:01;
	Désactivé	SL1=;
Rappel de prendre ses médicaments 1	Activé, hh:mm	TD1=13:01;
	Désactivé	TD1=;
Rappel de prendre ses médicaments 2	Activé, hh:mm	TD2=13:01;
	Désactivé	TD2=;
	Activé, hh:mm	TD3=13:01;

Rappel de prendre ses médicaments 3	Désactivé	TD3=;
Heure de Nirbi	hh:mm	TIM= <b>13:01</b> ;
Volume synthèse vocale	0 à 100%	VVO= <b>50</b> ;
Rappel de se réveiller	Activé, hh:mm	WU1= <b>13:01</b> ;
	Désactivé	WU1=;

Remarques :

- Remplacez les valeurs en **orange** des exemples par celles que vous souhaitez.
- Pour chaque SMS, attendez la réponse de Nirbi (entre 5 secondes et 1 minute) : si la configuration est bien prise en compte, le pendentif vous renverra la commande. Sinon un message d'erreur apparaîtra.
- Le SMS ne doit pas contenir d'espaces.
- Le caractère de fin est le point-virgule.

## 14 Vérification de la configuration

Une fois Nirbi configuré par l'aidant principal, tous les aidants peuvent vérifier les paramètres en envoyant par SMS les commandes suivantes :

Commande SMS	Description	Détail des paramètres retournés
?	Statut	Charge batterie en %. Etat activation alerte batterie. Etat activation alerte chute. Etat activation alerte sortie de périmètre. Etat mode enfant. Etat alerte manuelle SOS. Etat alerte vitesse dépassée. Valeur seuil de vitesse (si alerte vitesse). Recharge en cours ou pas.

??	Position GPS	Dernière position : lien cliquable google maps.
???	Divers	Numéro IMEI. Nom de l'opérateur téléphonique du relais. Prénom du porteur du pendentif. Prénom de l'aidant 1 (aidant principal). Numéro de téléphone de l'aidant 1. Prénom de l'aidant 2. Numéro de téléphone de l'aidant 2. Prénom de l'aidant 3. Numéro de téléphone de l'aidant 3. Numéro de la sonnerie choisie. Volume de la sonnerie. Réception GSM. Heure.

		<p>Date.</p> <p>Heure de se lever.</p> <p>Heure de prendre le petit-déjeuner.</p> <p>Heure de déjeuner.</p> <p>Heure de goûter.</p> <p>Heure de dîner.</p> <p>Heure de se coucher.</p> <p>Heure de boire 1.</p> <p>Heure de boire 2.</p> <p>Heure de boire 3.</p> <p>Heure de prendre ses médicaments 1.</p> <p>Heure de prendre ses médicaments 2.</p> <p>Heure de prendre ses médicaments 3.</p> <p>Version du micrologiciel.</p>
--	--	---

Remarque : envoyez une seule commande par SMS, sans espaces.

## 15 Activer ou désactiver le sonar

Le sonar est utile pour retrouver au plus vite le porteur de Nirbi dans un bâtiment ou dans la foule. Il peut être activé ou désactivé par les aidants en envoyant à Nirbi les SMS suivants :

Commande SMS	Description	Paramètres retournés
!	Activation sonar	Un SMS confirmant l'activation du sonar est envoyé aux aidants.
!!	Désactivation sonar	Un SMS confirmant la désactivation du sonar est envoyé aux aidants.

## 16 Rétablissement des paramètres d'origine

Si vous souhaitez retrouver les paramètres d'origine de Nirbi, procédez comme suit :

- Eteignez le pendentif, voir § 6.
- Appuyez sur le bouton SOS et maintenez-le appuyé.
- Appuyez une seconde sur le bouton d'appel, SOS restant appuyé.
- Maintenez le bouton SOS appuyé 20 secondes, jusqu'à ce que Nirbi vibre.
- Relâchez le bouton SOS et attendez que Nirbi redémarre.

Remarques :

- Toutes les données de Nirbi sont perdues et remises à l'état d'origine.
- Les numéros et noms des aidants sont effacés.
- Reportez-vous au § 13 pour connaître les valeurs d'origine de Nirbi.
- Un nouvel appairage sera nécessaire pour l'utiliser.

## 17 Garantie

Nirbi est garanti 2 ans, hors batterie et hors entrée de liquide par mauvais serrage du couvercle. Pour tout retour en garantie, merci de vous reporter à nos conditions générales de vente disponibles à l'adresse internet [www.nirbi.fr/cgv](http://www.nirbi.fr/cgv).

## 18 Informations

Pour toute information ou réclamation, consultez la page internet [www.nirbi.fr/contact](http://www.nirbi.fr/contact).

## 19 Avertissement

Nous déconseillons fortement d'utiliser Nirbi sous la douche car le savon oxyde les contacts de recharge et délave le boîtier plastique.

En raison des limites technologiques des réseaux GSM et GPS, nous ne pouvons pas garantir que Nirbi fonctionne 100% du temps. Les utilisateurs et les clients s'engagent à accepter la pleine responsabilité de l'utilisation du pendentif et les limites du produit et des technologies associées.

Nirbi © 2020 – Reproduction ou diffusion interdites – v 2.5